

**BIBLIOTHÈQUE
CANTONALE ET
UNIVERSITAIRE
BCU LAUSANNE**

Rapport annuel 2025

1

INTRODUCTION	5
Le mot de la Directrice	6
Les points forts de la BCU Lausanne en 2025	8

2

SERVICES PUBLICS	13
Accueil, prêt, information et formation	14
Médiation culturelle	21

3

COLLECTIONS	23
--------------------	-----------

4

CONSERVATION	31
---------------------	-----------

5

RÉSEAU	35
Renouveau	36
Coordination des bibliothèques scolaires	38
Relations extérieures	40

6

CONCLUSION	41
-------------------	-----------

7

ANNEXES	43
Comptes 2025	44
Organigrammes	50
Missions de la BCUL	52
Sites BCUL	53
Index des principaux sigles	54
Contacts	55



Introduction | 1



L'avenir n'est jamais que du présent à mettre en ordre.

Antoine de Saint-Exupéry

LE MOT DE LA DIRECTRICE

2021-2025 : Quatre ans d'élan et de réussite collective

L'année 2025 a marqué la fin de la période stratégique 2021-2025, jalonnée de réalisations majeures pour la BCUL. Grâce à la virtualisation anticipée de tous les postes de travail, la BCUL avait pu basculer en télétravail sans interruption durant la pandémie, maintenant et développant ses collections et services numériques malgré les restrictions globales.

La dynamisation des espaces et l'élargissement de l'offre, prévus dans la stratégie 2021-2025, ont connu un franc succès : malgré les travaux de l'Unithèque, la fréquentation a pu, dans l'ensemble, être préservée, voire augmentée sur les autres sites. L'offre documentaire s'est enrichie grâce au développement de la plateforme *eLectures* et à la valorisation accrue des collections scientifiques en *Open Access*.

L'axe « Renforcement de l'accompagnement des bibliothèques » a vu le réseau Renouvaud s'étendre notablement, intégrant de nouvelles bibliothèques scolaires, scientifiques et patrimoniales. La Coordination Renouvaud a en effet déployé des outils d'automatisation qui facilitent désormais l'intégration rapide de nouveaux partenaires. Concernant « l'Extension de la présence sur le territoire cantonal », l'ouverture du site de Crissier en 2025 a permis de consolider la présence de la BCUL dans le canton.

Le « Partenariat renouvelé avec l'UNIL » s'est précisé grâce à de nombreux ateliers et enquêtes. Ces échanges, menés également avec la HEP Vaud, ont permis d'harmoniser divers processus et d'anticiper les évolutions liées à l'essor des intelligences artificielles génératives. Ces travaux ont préparé l'adaptation des services et la montée en compétences des professionnel-le-s, en vue de l'ouverture progressive de l'extension de la BCUL site Unithèque (2025-2027).

L'optimisation des processus internes s'est poursuivie, renforçant la robustesse et l'efficacité administrative dans un cadre budgétaire maîtrisé, notamment par l'introduction du paiement en ligne pour les transactions des usagers et usagères.

La préservation et la valorisation du patrimoine se sont accélérées avec le transfert des collections dans les nouveaux locaux de l'extension du site Unithèque, l'intégration des Archives musicales et un vaste programme de numérisation visible sur la plateforme *Patrimum*.

Dans le domaine de la formation, la BCUL a su transformer la contrainte sanitaire en opportunité : tutoriels, cours en ligne et plateforme Renouvaud ont permis la continuité de l'apprentissage pour les membres du personnel et les personnes utilisant les services. Par la suite, des formations spécialisées ont soutenu le développement des compétences futures.

L'axe « Durabilité » s'est concrétisé par la création d'une cellule dédiée, active dans la mise en œuvre de mesures concrètes et la co-organisation d'événements avec l'UNIL et les bibliothèques scolaires.

Enfin, la BCUL s'est affirmée comme acteur incontournable au sein des réseaux professionnels régionaux, nationaux et européens, notamment à travers l'accueil de la Conférence annuelle LIBER 2025 à Lausanne, un véritable succès collectif.

La période stratégique 2021-2025 consacre ainsi une dynamique d'innovation, de collaboration et de résilience qui prépare la BCUL à relever avec confiance les défis des années à venir.

Jeannette Frey | Directrice



7

sites



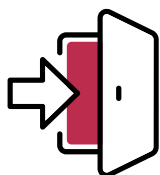
17'977

usager·ère·s actif·ve·s
(emprunts physiques)



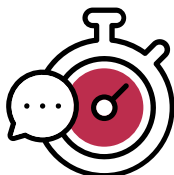
8'826'710

documents physiques



1'462'322

visites en 2025



15'746

heures d'ouverture



2'025

places de travail



2'311'135

journaux et périodiques
(ou articles) téléchargés



407'699

accès au site web



218

collaborateur·rice·s

LES POINTS FORTS DE LA BCUL LAUSANNE EN 2025

Une année marquée par l'ouverture de nouveaux espaces et l'accueil d'un événement international majeur, illustrant la capacité de la BCUL à se transformer, innover, et répondre aux besoins de ses publics.

Ouverture et mise en service EXT UTQ : premier acte

Démarré à l'été 2020, le chantier du site Unithèque a franchi une étape majeure en 2025 avec l'ouverture de l'extension au public. Le 26 mai, les étudiant-e-s ont investi les nouveaux espaces dans une joyeuse effervescence. Après plus de quatre ans de travaux, ils-elles découvraient un espace spectaculaire : 150 mètres de long épousant parfaitement la courbe du bâtiment d'origine, 33 mètres de profondeur étirant les murs jusqu'à l'orée de la forêt, 13,5 mètres de hauteur de plafond et deux niveaux de mezzanines ouverts sur un immense volume. La lumière zénithale indirecte, guidée par le toit en *shed*, les façades entièrement vitrées à l'est et à l'ouest, ainsi que le contraste entre le béton brut et le bois de chêne, parachèvent le caractère magistral de l'extension. Celle-ci offre au site Unithèque 10'000 m² supplémentaires, répartis à parts égales entre espaces publics et zones professionnelles et techniques.

Cette ouverture constitue l'aboutissement d'un long processus. Côté construction, on retiendra notamment l'excavation au nord du bâtiment d'origine, le gros œuvre avec l'élévation des structures sur quatre niveaux, l'installation des systèmes techniques (chauffage, ventilation, sanitaires, électricité, régulation) ainsi que les travaux de second œuvre (moquette, luminaires, mains courantes, etc.). Les aménagements intérieurs comprennent un remarquable guichet de prêt en bois et les étagères métalliques du mur de livres. Côté bibliothèque, afin de permettre sa rénovation complète, l'ensemble du bâtiment d'origine a dû faire l'objet d'un déménagement dans l'extension : collections en magasins, stocks, places d'études, collections du libre accès et bureaux professionnels ont été progressivement déplacés d'un bâtiment à l'autre.

En 2025, ces déplacements et ces travaux se sont poursuivis et ont été finalisés. Le début de l'année a également été marqué par la fermeture totale du site pendant trois semaines en février, en raison des importantes nuisances sonores du chantier. Les services au public et les bureaux ont alors été relocalisés à la BCUL site Internef. En parallèle, les préparatifs des déménagements du libre accès se sont intensifiés. Après une première phase en 2024, 7'874 mètres linéaires du libre accès ont été transférés en 2025. Pendant huit semaines, les équipes internes, appuyées par une entreprise spécialisée, ont suivi quotidiennement le déplacement des chariots et veillé au bon positionnement des documents dans les nouveaux rayonnages de l'extension. L'enjeu consistait à opérer cette transition en plein semestre universitaire, dans un contexte de cohabitation contraint et avec un accès temporairement ralenti aux collections. Pendant quelques semaines du printemps, usager-ère-s et collaborateur-ric-e-s ont ainsi vécu le grand écart des espaces : les collections d'un côté, les places de travail de l'autre.

Début juillet, la phase finale des déménagements s'est engagée. Les bureaux professionnels et le guichet du Prêt ont été déplacés et le bâtiment d'origine fermé, restaurant universitaire inclus. Les travaux de rénovation pouvaient être lancés. Une entrée provisoire a été installée à l'ouest, proche du chêne Napoléon, marquant le début d'une période transitoire.

Réduction du nombre de places de travail, dispersion des services publics, accès restreint à certains espaces, absence de restauration à proximité et éclatement des équipes entre les sites Unithèque, Internef et Riponne, de nouvelles habitudes ont dû être adoptées. Parallèlement, les travaux de démolition se sont intensifiés dès la fin de l'été. Le spectaculaire percement nord-sud, en vue de la future entrée, a rappelé l'omniprésence du



chantier et son lot de nuisances. Malgré ces conditions, grâce à la patience et à la flexibilité des usager·ère-s et des collaborateur·rice-s, le défi a été relevé : le site Unithèque a une nouvelle année encore réussi à jouer son rôle de bibliothèque universitaire et a su maintenir un haut niveau de service tout au long de 2025.

Mais la suite – et la fin ! – se dessine. Prévues en 2027, l'ouverture de la BCUL Unithèque étendue réunira l'extension et le bâtiment d'origine en une seule entité. Elle offrira 2'000 places de travail, 35 collections, ainsi que de nouvelles prestations et espaces, appelés à prolonger l'histoire de ce lieu exceptionnel.

Accueil de la Conférence LIBER 2025 (2-4 juillet)

La BCUL a accueilli la 54^e Conférence annuelle de la Ligue des bibliothèques européennes de recherche (LIBER) en juillet 2025. Cet événement de renommée internationale est l'un des rendez-vous les plus importants pour les professionnel·le-s des bibliothèques de recherche en Europe et au-delà. Plus de 420 bibliothèques sont aujourd'hui membres de LIBER et le réseau élargi comprend des partenariats ciblés avec d'autres organisations extra-européennes.

La Conférence LIBER 2025 a pris une couleur particulière pour notre Bibliothèque dans la mesure où LIBER fut fondé en 1971, à l'initiative d'un petit groupe de bibliothécaires dirigé par celui qui fut directeur de la BCUL de 1958 à 1968, Jean-Pierre Clavel. Leur objectif était alors de donner aux bibliothèques de recherche européennes, qu'elles soient nationales ou universitaires, une voix distincte et influente au sein de la communauté bibliothéconomique internationale.

Tous les ans, depuis 1971, LIBER rassemble ainsi ses membres autour d'un thème spécifique pour faciliter les échanges culturels et scientifiques, promouvoir la coopération internationale et inspirer des actions locales afin de permettre aux bibliothèques de poursuivre leur rôle primordial d'utilité publique dans la société.

En 2025, près de 500 participant·e-s de tous les horizons se sont réuni·e-s sur le campus de l'UNIL autour du thème « *Engage, collaborate, innovate: libraries working to address global challenges* ». Près de quarante pays étaient représentés avec des participant·e-s venu·e-s

parfois de pays hors UE comme l'Australie, le Canada, les États-Unis ou le Qatar.

Trois jours durant, plus de 70 orateur·rice-s ont animé et présenté : 3 conférences plénières, 15 sessions parallèles, 10 workshops, 27 posters ainsi que plusieurs tables rondes. Le programme proposait en outre la découverte d'une cinquantaine de sponsors, 7 visites de bibliothèque (EPFL au Rolex Learning Center, site Unithèque et site Riponne), une réception au Théâtre de Vidy, un dîner de gala au Musée Olympique et, pour les plus motivés, une excursion le samedi à la Fondation Michalski.

Inaugurée par Julien Roche (dir. LIBER), Michel Vust (DGC) et Jeannette Frey, la Conférence a exploré 5 thématiques qui reflètent les grandes problématiques auxquelles sont actuellement confrontées les bibliothèques de recherche : l'intelligence artificielle a naturellement occupé une place de choix, mais les questions liées au rôle sociétal des bibliothèques ont aussi été abordées par plusieurs intervenant·e-s (développement durable et politiques de recherche inclusives) ; à l'honneur également, les questions relatives à la formation continue et à la science ouverte. Les sessions administratives qui résument les actions passées menées par LIBER et initient la nouvelle période de travail ont complété ce vaste programme.

Parmi les temps forts qui ont marqué l'évènement, on peut mentionner la conférence inaugurale sur les livres numériques du Prof. Frédéric Kaplan (EPFL) ainsi que celle de Thanos Giannakopoulos (United Nations Library) sur la défense de l'intégrité de l'information (toutes deux sont accessibles en ligne sur le site LIBER). On retiendra aussi le discours enthousiaste prononcé par Madame la Conseillère d'Etat Nuria Gorrite à l'occasion de la réception organisée au Théâtre de Vidy.

Pour assurer le succès de l'évènement, le comité d'organisation local, piloté par l'Office de direction, a reçu l'appui essentiel d'une douzaine de bénévoles issu·e-s de nombreux services. Un événement de cette ampleur n'aurait pu se faire sans la cohésion et l'engagement des équipes impliquées (Direction, IT, Finances, Communication). Avec Vitalis Events, société spécialisée dans l'évènementiel, l'UNIL a également contribué à cette réussite par la mise à disposition des espaces et des équipements.

La Conférence LIBER 2025 a constitué un moment clé de l'année pour la BCUL qui a pu, en fédérant les professionnel·le·s des bibliothèques autour des défis urgents qui se profilent à l'horizon, valoriser son engagement au sein de la sphère internationale.

Ouverture d'un 7^e site BCUL à Crissier

Après plusieurs années de préparation, le 7^e site de la BCUL a ouvert ses portes aux publics le 23 septembre 2025.

Implantée au sein du campus de la Gottrause, à Crissier, la bibliothèque dessert les besoins du Gymnase de Crissier (GyCri) nouvellement créé, du Gymnase pour Adultes (GypAd) de Crissier, et pour deux années ceux de l'Ecole supérieure de la santé. Comme tous les sites BCUL, elle est également ouverte au grand public. À terme, avec l'implantation de la Maison des métiers vers 2027, ce seront plus de 2'500 personnes qui fréquenteront le site, au cœur d'un quartier en forte expansion démographique.

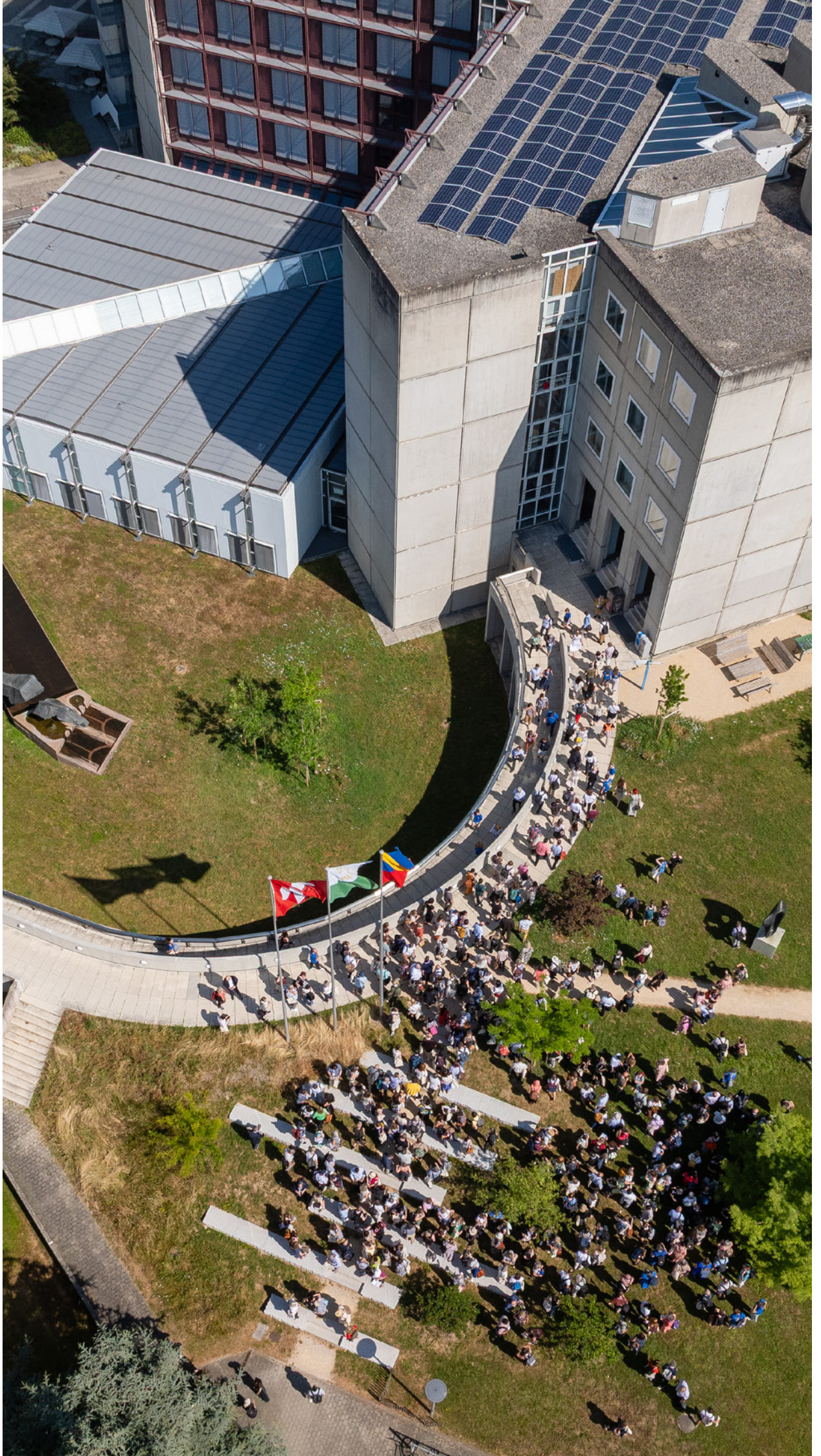
Située au rez-de-chaussée du bâtiment central, sur une surface de 470 m², la bibliothèque offre des espaces de lecture détente avec une dizaine de fauteuils confortables, 44 places de travail (dont 16 équipées de postes informatiques pour les formations) et propose à fin 2025 plus de 6'600 documents en propre, ainsi que l'accès aux collections de la BCUL via un service de navette desservant le site 4 fois par semaine. Constituées grâce à des documents provenant des deux autres sites BCUL de gymnases, Provence et Renens, ainsi que par un fort investissement de départ de l'Etat de Vaud, les collections du site Crissier attirent un public varié, composé d'élèves et étudiant·e·s des différents établissements desservis, d'habitant·e·s du quartier et d'étudiant·e·s préférant chercher à Crissier des documents provenant d'autres sites, en particulier de Riponne.

Des formations sont organisées pour présenter des informations générales sur le fonctionnement de la BCUL (horaires, spécificités, type de documentation à disposition, modalités de prêt, système de classement, etc.) ou réaliser des exercices pratiques d'utilisation des ressources documentaires, dans un premier temps uniquement pour les gymnasien·ne·s du GyCri. Celui-ci


accueillant cette année sa première volée d'élèves, les formations seront développées au cours des prochaines années pour proposer un parcours progressif aux élèves sur l'ensemble de leur scolarité au gymnase. Malheureusement, malgré des demandes traduisant un réel besoin, les ressources humaines allouées à la bibliothèque ne sont aujourd'hui pas suffisantes pour offrir les mêmes prestations au Gymnase pour Adultes.

La bibliothécaire responsable, aidée d'une auxiliaire AID recrutée par la BCUL sur financement de la DGEP, est très régulièrement sollicitée par les enseignantes et enseignants du gymnase pour des visites de classes, des animations ou la participation à des projets collectifs. Elle contribue également à des groupes de travail de la Coordination des bibliothèques scolaires, de la BCUL ou liés à Renouvaud. Une Commission de bibliothèque, ainsi qu'un Comité de liaison BCUL-Gymnase, permettent d'assurer des liens étroits et constructifs entre les établissements et la bibliothèque. Celle-ci devient peu à peu un véritable espace de vie pour les usagers du campus de la Gottrause.

Encore toute jeune, la bibliothèque BCUL de Crissier va poursuivre son développement en 2026. Parmi les perspectives envisagées, figurent en particulier l'ajout de mobiliers de travail et de détente, la finalisation de la signalétique, l'emploi d'étudiants et étudiantes pour le rangement des documents et l'ouverture du midi, ainsi que l'extension des horaires d'ouverture. Celle-ci, demande prioritaire déjà exprimée par les établissements du campus, deviendra encore plus pressante avec l'augmentation prévisible du public dans les années à venir. Un facteur essentiel pour rendre possible ce développement sera sans nul doute la consolidation des ressources humaines affectées à la bibliothèque.



*En fédérant les professionnel-le-s autour des défis actuels,
la BCUL valorise son engagement et affirme son rôle
au sein de la communauté scientifique et de la société.*





Services publics | 2

ACCUEIL, PRÊT, INFORMATION ET FORMATION

Dans l'optique de renforcer les services offerts à ses publics, la BCUL a développé le réseau de sa navette pour l'élargir à de nouvelles bibliothèques partenaires. Le site Unithèque améliore aussi le confort des usager·ère·s, en leur permettant d'emprunter les documents réservés en dehors des heures d'ouverture du guichet.

La navette : un accès facile et rapide aux collections

Depuis la création du campus de Dorigny, la BCU Lausanne offre un service de navette entre ses différents sites : la navette passe dans chaque bibliothèque pour récupérer les documents demandés, puis s'arrête dans les autres pour y déposer les exemplaires.

Avec l'augmentation du nombre de sites à desservir — Crissier en 2025, et certainement Aigle en 2027 et Echallens en 2028 — la BCUL a confié à La Poste le transfert des documents entre les gymnases et les autres sites. Cette collaboration, mise en place à l'automne, offre aux usager·ère·s une prestation de qualité avec quatre passages hebdomadaires dans chaque bibliothèque de gymnase.

Libérée des trajets vers les gymnases, la navette de la BCUL a pu étendre son périmètre : dès le 1^{er} mai, un service de transfert de documents a été inauguré entre les six sites BCUL et deux bibliothèques universitaires de médecine, la BiUM-CHUV et la BiUM-Cery, avec un passage hebdomadaire.

Après six mois seulement, la BiUM-CHUV est devenue un point de retrait très sollicité : 47 % des prêts enregistrés à son guichet concernent des documents de la BCUL. Les collections de la BiUM-Cery sont également très demandées par le public de la BCUL, surtout par les usager·ère·s du site Riponne. La BCUL a ainsi prêté près de deux fois plus de documents appartenant à la BiUM-Cery que la bibliothèque médicale elle-même.

En août, le réseau de la navette s'est encore élargi avec l'intégration de la Bibliothèque des Humanités en Médecine. Leurs collections spécialisées attirent également

le public de la BCUL : plus d'un tiers des prêts de ces fonds a été réalisé par la BCUL.

Enfin, à l'automne, la Cinémathèque nationale de Pentaz a instauré un service de navette à sens unique avec le site Riponne. Les cinéphiles peuvent ainsi retirer les DVD de la Cinémathèque sur le site Riponne. Le succès est notable : la BCUL site Riponne a prêté trois fois plus de DVD de la Cinémathèque que celle-ci dans ses propres locaux. Un déploiement futur vers un prêt inter-sites bidirectionnel est envisagé.

En résumé, la navette constitue un lien essentiel entre les bibliothèques du réseau. Non seulement elle renforce la collaboration entre les sites, mais elle améliore aussi l'accès aux ressources pour le public qui accède à un plus large éventail de documents sans avoir à se déplacer.

Réservations disponibles en libre-service sur le site Unithèque

Cette année a représenté une étape majeure dans le projet d'extension de la BCUL site Unithèque, avec le déménagement du libre-accès vers le nouveau bâtiment, le temps que la partie historique de la bibliothèque soit rénovée. À cette occasion, près de 300'000 documents ont été transférés en huit semaines, au printemps, grâce au travail conjoint d'une entreprise de déménagement et des équipes de bibliothécaires. Cette opération a entraîné quelques désagréments, notamment l'indisponibilité temporaire d'une partie des collections. Pour en réduire les effets, une nouvelle prestation a été mise en place : les réservations disponibles en libre-service.

Les usager·ère·s peuvent désormais récupérer les



documents réservés en tout temps, y compris en soirée, durant les weekends ou en période d'affluence au guichet, en utilisant les bornes de prêt automatique.

Dès la fin du déménagement, au mois d'août, le site Unithèque a repris un rythme de fonctionnement plus ou moins normal : le guichet du Prêt a repris ses horaires usuels, de 9h00 à 18h00 et le délai de mise à disposition des commandes sur site est à nouveau garanti en une heure. La salle de consultation, fermée pendant plusieurs mois, a tout d'abord rouvert ponctuellement, dès le mois de mars. Depuis le mois d'août, elle a aussi repris ses horaires habituels, toujours sur rendez-vous, dans un local temporaire à proximité du guichet du Prêt.

La BCUL face aux incivilités

Alors que la BCUL poursuit ses efforts d'amélioration des services offerts au public, elle a dû faire face à une réalité délicate, liée au climat au sein de ses espaces et au bien-être de ses usager·ère·s et de ses équipes.

La BCUL a toujours affirmé sa volonté d'accueillir chacun et chacune et de garantir un accès libre et gratuit à toutes les personnes qui désirent utiliser ses services. Toutefois, la multiplication d'incidents en 2025 a durement éprouvé les bibliothécaires et le public du site Riponne, témoins voire victimes de violence verbale ou physique. Les deux sites du campus de Dornigny et de HEP-Vaud, moins touchés, n'ont toutefois pas été épargnés.

Au centre-ville, la présence accrue de personnes consommatrices de drogues dans et autour du palais de Rumine a accentué un climat d'insécurité. La fréquentation de la bibliothèque par des personnes en situation de grande marginalité s'est intensifiée, rendant la cohabitation des publics de plus en plus difficile. De nombreux·se·s étudiant·e·s ont fait part de leur sentiment de ne plus pouvoir travailler dans les conditions de calme et de sérénité que l'on est en droit d'attendre d'une bibliothèque cantonale et universitaire.

Face à cette hausse des incivilités, la BCUL a renforcé son dispositif sécuritaire. Un agent est désormais présent à la BCUL site Riponne de 8h00 à 22h00 en semaine et de 8h00 à 17h00 le samedi. Sa présence a considérablement amélioré le sentiment de sécurité, tant pour le public que pour les bibliothécaires.

Parallèlement à ce dispositif, la BCUL souhaite également privilégier les actions de médiation et de prévention. Le groupe de travail Services publics s'est attelé à identifier les situations problématiques et à réfléchir à des réponses adaptées, notamment en termes de formation, pour permettre aux équipes d'acquérir les compétences nécessaires face à ces situations difficiles.

Le groupe Services publics travaille également à l'élaboration de processus de prise en charge des victimes d'incivilités et de harcèlement, ainsi qu'au recensement des associations spécialisées dans le soutien aux personnes confrontées à ces formes de comportements.



58'617'471

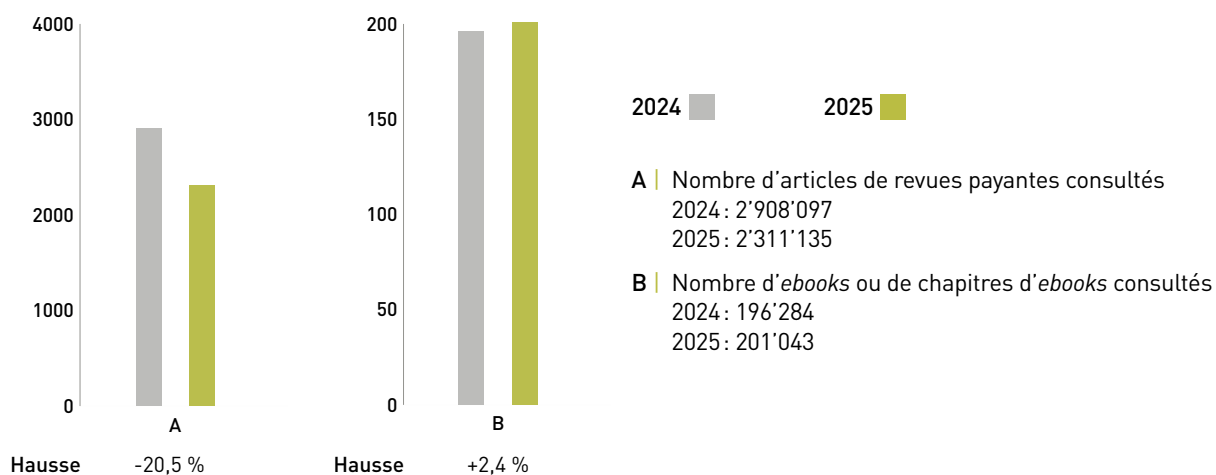
consultations des ressources
électroniques

Prêts et prolongations au guichet et à la borne	2024	2025
Transactions de prêt sur les 7 sites BCUL	308'470	276'984
Prolongations effectuées pour les documents de la BCUL	263'631	257'194

Consultation des documents précieux ou spéciaux, sites Unithèque et Riponne	2024	2025
	2'374	2'501

Prêts eLectures	2024	2025
	42'528	48'267

Consultations numériques

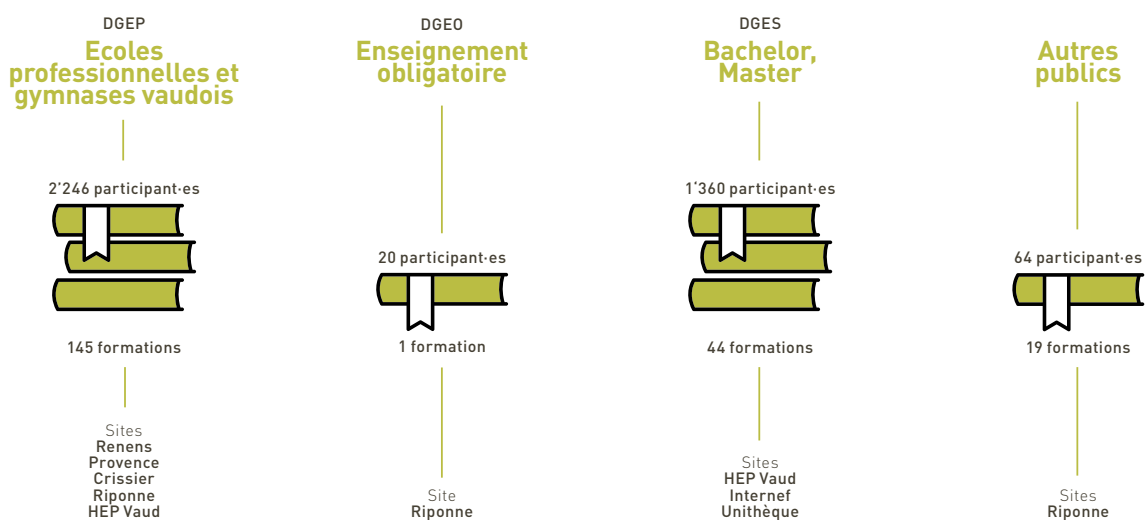


Fréquentation	2021	2022	2023	2024	2025
Site Unithèque	649'733	668'049	759'739	803'832	592'677
Site Internef	283'163	376'214	431'778	449'855	514'058
Site Riponne	154'937	267'253	285'216	294'095	298'892
Site HEP Vaud	15'698	24'433	30'547	33'656	34'343
Site Provence	4'183	5'555	6'352	6'109	4'082
Site Renens	19'680	14'274	16'229	15'060	16'105
Site Crissier					2'165
Total	1'127'394	1'355'778	1'529'861	1'602'607	1'462'322

En raison des travaux d'extension, il y a eu un report de fréquentation du site Unithèque vers le site Internef. Le nouveau site de Crissier a ouvert ses portes le 23 septembre.

Accueil (visites et médiation)	Nombre de participant-e-s	Nombre de visites et présentations
Site Unithèque	1'180	19
Site Riponne	900	25
HEP	1'002	20
Total	3'089	65

Qui participe aux formations ?





MÉDIATION CULTURELLE

La médiation culturelle présente des expositions et offre des événements gratuits autour d'une thématique choisie, permettant au public de s'appropriier la culture et le savoir, dans une ambiance détendue et ouverte au dialogue.

Japon

Développer une programmation autour du Japon représente un défi majeur puisqu'il est difficile, pour des questions du budget, de faire venir des personnes de si loin. Par chance, de talentueuses artisanes japonaises, Seisui, Akiko Amiguet et Kimikimi, vivent en Suisse et ont été heureuses de partager leur culture lors d'ateliers sur la calligraphie, l'origami et les *yukata* (kimonos d'été). La collaboration avec le photographe vaudois Yann Becker, qui vit au Japon depuis 15 ans, a aussi été très porteuse. Deux de ses photographies ont été choisies comme affiches pour les événements culturels et il est venu témoigner, par une conférence, de son expérience passionnante de photographe et de guide à Osaka, montrant une autre facette du Japon actuel.

Côté cinéma, 2 documentaires ont été présentés lors de *Ciné au Palais! : All of Our Heartbeats Are Connected Through Exploding Stars* de Jennifer Rainsford, qui revient sur le tremblement de terre et le tsunami qui ont dévasté les côtes du Japon le 11 mars 2011, et *Okurimono*, de la Québécoise Laurence Lévesque, qui raconte la recherche que Noriko entreprend sur sa mère, survivante de la bombe atomique de Nagasaki. Deux films de fiction ont aussi été projetés au Cinématographe : *Dark Water* d'Hideo Nakata, introduit par Judith Berlanda-Beauvallet, journaliste spécialisée dans le cinéma d'horreur et créatrice de la chaîne YouTube *Demoiselles d'Horreur*, et enfin *The First Slam Dunk*, un animé de Takehiko Inoue, célèbre mangaka.

Côté littérature, les lectures dans le noir, diffusées sous la forme de créations sonores, ont mis en valeur des classiques avec la nouvelle *La Bonne* d'Alice Rivaz, le 1^{er} chapitre de *La Légende de saint-Julien l'Hospitalier*, magnifique texte de Flaubert, et *Nuages flottants*, un roman de Fumiko Hayashi. Fruit d'une collaboration avec le Centre de traduction littéraire de Lausanne, cette dernière création sonore, diffusée sur *Fringale* le pod-

cast de la BCUL, est introduite par une interview de la traductrice du texte, Corinne Atlan. Enfin, dernière création sonore : *Tsubaki* d'Aki Shimazaki, autrice japonaise émigrée à Montréal et qui décrit, en français, la société japonaise de manière très subtile.

Deux ateliers culinaires dédiés à la cuisine japonaise ont été imaginés par le studio Aux Complices à Forel. Le public, ravi, a pris d'assaut cette proposition hors les murs. Atelier encore avec une première participation aux Ecotopiales de l'Unil où la chercheuse Magali Bossi, spécialiste du haïku, a animé un atelier d'écriture.

Le cycle des apéros-philos a exploré, en 6 séances, les sagesses d'Orient vues d'Occident, avec Maël Goarzin et Frédéric Richard, tous deux responsables de collection à la BCUL. Le succès de cette formule ne s'essouffle pas, malgré l'aspect plus pointu de ce cycle.

Et encore

À l'occasion du centenaire de la naissance de Philippe Jaccottet, les poètes-sse-s José-Flore Tappy et Fabio Pusterla se sont réunis pour une soirée d'écoute autour d'un podcast consacré à cette immense figure de la littérature.

La poétesse Rim Battal a donné une performance musicale de son roman *Je me regarderai dans les yeux*, avec la violoncelliste Lola Malique, événement organisé avec le Laboratoire Histoire et Cité.

Lors du Festival Histoire et Cité, la BCUL a proposé 3 événements de choix liés au thème «*Animal*» : une lecture et une rencontre avec Claudie Hunzinger, une conférence très engagée de Myriam Bahaffou sur *L'écoféminisme en défense des animaux* et la projection du film *Le Règne animal* suivie d'une rencontre avec son réalisateur, Thomas Cailley. Cette édition a été une réussite en termes de fréquentation.

L'Expo qui tue. Histoire d'une revue pionnière de manga (15 mai au 25 octobre 2025) a ouvert ses portes en parallèle de la 19^e édition du festival BDFIL. David Javet, historien du cinéma et spécialiste des imaginaires japonais, et Myriam Jouhar, responsable de la Documentation vaudoise, en ont été les commissaires. L'exposition a mis en valeur les 6 numéros de la revue *Le Cri qui tue*, créée dans le canton de Vaud. Il s'agit de la première publication, diffusée entre 1978 et 1981, entièrement consacrée aux mangas en langue française. En plus de 4 visites guidées, les co-commissaires, très engagé·e·s, ont participé à plus de 7 événements autour de l'exposition (conférences, journées d'étude, podcast, tables rondes).



65

événements culturels
gratuits

6'802

participant·es



17

partenariats



2

expositions



871

écoutes sur *Fringale*



Collections | 3

COLLECTIONS

Pertinentes, passionnantes, les collections de la BCUL offrent un accès au savoir, aux cultures, à la diversité du monde. Elles favorisent la curiosité de toutes et tous, répondent aux besoins de documentation scientifique et accueillent le patrimoine du canton.

La BCU Lausanne façonne un univers documentaire en constante évolution, où les espaces comme les collections s'adaptent pour offrir un accès renouvelé au savoir, à la découverte et au plaisir de lire. Patrimoine écrit, musical ou iconographique, ressources numériques, revues et ouvrages spécialisés ou romans : chaque collection est pensée pour répondre aux besoins d'un public très large, des étudiant·e·s aux chercheur·se·s, des passionné·e·s de lecture aux curieux·se·s. Les professionnel·le·s sélectionnent, enrichissent et valorisent ces fonds afin de proposer le bon document au bon moment, qu'il s'agisse d'une recherche pointue ou d'une flânerie inspirante. Entrer dans la bibliothèque, physiquement ou en ligne, c'est accéder à un vaste écosystème de connaissances — livres, articles, presse, musique, films, manuscrits — entretenu et développé pour soutenir l'enseignement, la recherche l'information et le loisir de la communauté universitaire et de toute la population vaudoise.

Service des Manuscrits

Le projet de catalogage des manuscrits médiévaux du canton de Vaud, financé par l'Académie suisse des sciences humaines et sociales (ASSH) et par l'Unil, a débuté en 2025. La description d'une vingtaine de manuscrits de la BCUL a pu être finalisée et approuvée par le comité du Curatorium pour le catalogage des manuscrits médiévaux et prémodernes conservés en Suisse. Le projet continuera jusqu'en 2028.

En 2025, la BCUL a pu acquérir plusieurs pièces manuscrites de Benjamin Constant. Une nouvelle convention pour les archives de René Char a été signée avec la donatrice et, désormais, le Fonds René Char-Anne Reinbold appartient à la BCUL.

À l'occasion du centenaire de la naissance de Philippe Jaccottet, la BCUL a publié l'inventaire complet de ses

archives sur *Patrinum*. Il s'agit des pièces que la BCUL a acquises à partir des années 1960 et du fonds donné par le poète quelques mois avant son décès.

Plusieurs nouvelles numérisations sont désormais disponibles dans la base de données *Patrinum*, entre autres la correspondance Giovanni Verga-Edouard Rod (l'édition nationale des œuvres de Verga est en cours en Italie) et les volumes manuscrits de l'*Anthropologie* d'Alexandre-César Chavannes, dont les transcriptions sont disponibles dans la base de données *Lumières. Lausanne* de l'UNIL.

Réserve précieuse

En 2025, la Réserve précieuse a effectué l'inventaire de l'une de ses collections les plus importantes, tant du point de vue patrimonial que quantitatif : celle des ouvrages imprimés dans le Pays de Vaud avant 1800 (les « *Valdensia anciens* »). La vérification a porté sur les livres de petit format (les « *in-octavos* »), majoritaires au XVIII^e siècle, lesquels comptent plus de 3'600 titres.

La Réserve précieuse a également collaboré avec les Technologies bibliothécaires de la BCUL dans le cadre de la refonte de la base de données *Fleuron*. Enrichie durant des décennies par Silvio Corsini, ancien conservateur de la Réserve précieuse, elle répertorie les ornements typographiques employés par les imprimeurs vaudois au siècle des Lumières. Véritable outil d'investigation, elle permet d'identifier les ateliers et de déceler les contrefaçons, fréquentes sous l'Ancien Régime.

Avec l'aide d'Andrea Cantinotti, bibliothécaire scientifique responsable de la slavistique à la BCUL, la Réserve précieuse comprend désormais une collection de « *Slavica* ». Cette dernière permettra d'assurer la préservation d'ouvrages rares et précieux issus de l'ancienne Bibliothèque russe de Lausanne.

Iconopôle

L'Iconopôle a consolidé ses collections en 2025. Une part importante du travail a concerné la période post-déménagement : la localisation d'environ 4'000 contenants a été vérifiée et mise à jour grâce à une application lisant les codes-barres des boîtes et des rayonnages. Plusieurs fonds majeurs ont rejoint les collections. Le fonds de l'atelier Photo Nicca (Leysin) documente deux générations de photographes actifs dans les Préalpes vaudoises et le district d'Aigle ; son traitement est prévu pour 2027. Le fonds Deriaz comprend vues alpines, photographies publicitaires, cartes postales et plaques de verre. Un premier traitement a consisté au tri, nettoyage et dédoublement d'environ un million de cartes postales, puis au reconditionnement d'environ 1'200 plaques par un restaurateur. Le projet de donation de l'Agence Trio s'est poursuivi avec une phase pilote de tri autour du client Kodak et la sauvegarde d'une partie des archives numériques sur disques optiques, accompagnée d'une réflexion juridique sur la gestion des données personnelles dans la convention de donation. Les collections se sont aussi enrichies de nouveaux versements, dont le fonds Pizzotti et deux ensembles d'affiches politiques et institutionnelles vaudoises. Enfin, l'inventaire des photographies d'albums numérisés en 2024 a été réalisé avec l'aide d'une historienne de la photographie.

Archives musicales

En 2018, le Conseil de direction a approuvé l'intégration des archives musicales à la section Patrimoine et leur déplacement dans le nouveau bâtiment de la BCUL Unithèque. Fin octobre 2025, les archives musicales ont déménagé du centre-ville au bord du lac. 3'850 boîtes d'archives, dont le contenu a été vérifié et, si nécessaire, reconditionné, ont été équipées d'étiquettes avec code-barre. Ce travail a permis de s'assurer de l'état de la collection mais aussi de faire de jolies découvertes, comme celle de magnifiques dessins de costumes scéniques ou d'un cantionnaire du XVIII^e siècle. Grâce à la conservation des documents dans une vaste réserve climatisée, la pérennité des archives sera nettement améliorée et le travail des chercheurs facilité. En effet, une vraie salle de consultation située à proximité leur sera enfin

accessible. Depuis l'ouverture de la nouvelle réserve au printemps 2025, 8 nouveaux fonds sont arrivés et les archives musicales ont pu reprendre leur rythme habituel de prospection. Les fonds de Julien-François Zbinden, une des personnalités marquantes de la musique dans le canton de Vaud, et de George Robert, saxophoniste de jazz et pédagogue de haute volée, ont été classés et inventoriés.

Documentation vaudoise

La collection Documentation vaudoise a pour objectif de mettre à disposition du public un ensemble de documents aussi exhaustif que possible sur le canton de Vaud, dans tous les domaines, à toutes les époques et sur tous les supports. Une partie de ces documents sont accessibles en libre accès sur le site Riponne de la BCUL.

En 2025, le traitement des formats obsolètes a continué avec la numérisation des vidéos VHS au format DVD et numérique. Cette opération permet de proposer ces documents plus facilement à la consultation. Avec la même finalité, les données issues de CD-ROM sont désormais sécurisées et pourront faire l'objet d'un traitement pour une prochaine mise à disposition.

Le travail de deux apprenties a débouché sur la rédaction de deux articles sur la thématique de l'informatique vaudoise, qui ont fait l'objet d'une publication sur Wikipédia.

La collaboration des bibliothécaires du site Riponne a permis de travailler à la mise au propre de deux titres de périodiques essentiels dans le contexte du canton de Vaud : *la Revue Historique Vaudoise* et les *Cahiers de la Renaissance vaudoise*. La poursuite de ce travail est prévue en 2026.

Dépôt légal

L'année 2025 a été marquée par des absences prolongées et des changements dans différentes équipes travaillant pour le Dépôt légal. Cette situation temporaire a impacté le travail, qui a dû être réparti, ralenti et adapté en conséquence. Malgré cela, 204 ONG installées dans



Entrer dans la bibliothèque, physiquement ou en ligne, c'est accéder à un vaste écosystème de connaissances.

le canton de Vaud ont pu être identifiées, puis contactées pour leur rappeler l'obligation de dépôt.

Du côté des imprimés, une partie importante du processus de rappels de périodiques a pu être automatisée, de manière à soulager les équipes pendant cette période d'effectifs réduits et, à plus long terme, à rationaliser le traitement des inventaires estivaux. En parallèle, une baisse de l'accroissement de la collection est constatée, mais il est encore difficile de déterminer si cette tendance reflète l'activité éditoriale du canton ou une période aux effectifs limités, même si les conséquences de la fermeture du centre d'impression de Bussigny ne peuvent être ignorées.

Quant au numérique, l'automatisation des processus de collecte et de catalogage se poursuit : un nouveau cahier des charges a été préparé pour développer un système d'import pour les périodiques. Le projet initié en fin d'année se poursuivra en 2026.

Collection grand public

L'intérêt du public pour *eLectures*, la bibliothèque numérique grand public de la BCUL, continue de croître. Le nombre de lectrices et lecteurs actif·ve·s ainsi que celui des prêts ont augmenté d'environ 10 %. Cette progression constitue une belle manière de célébrer les dix ans de ce service, marqués notamment par la tenue d'un stand de présentation pendant une semaine.

Parallèlement, si les prêts de livres physiques sont en baisse, l'intérêt reste soutenu. Les propositions d'achat formulées par le public ont en effet augmenté ces dernières années et atteignent environ 1'500 demandes pour la seule Collection grand public. Développée sur le long terme et faisant peu l'objet de mise au rebut, celle-ci vieillit naturellement. Son usage continu entraîne donc des besoins réguliers en reliure et, dans certains cas, en remplacement des ouvrages.

Très diversifiée, tant par ses thématiques que par ses supports, la Collection grand public a également fait l'objet de plusieurs actions ciblées. Le fonds de DVD a notamment été enrichi par l'acquisition de séries « cultes » des années 1960 à 1990, peu présentes sur les plateformes de streaming. En outre, les livres imprimés en gros caractères ont fait l'objet d'une étude accompagnée de recommandations qui seront examinées en 2026.

Collections universitaires (UTQ, Internef, HEP Vaud)

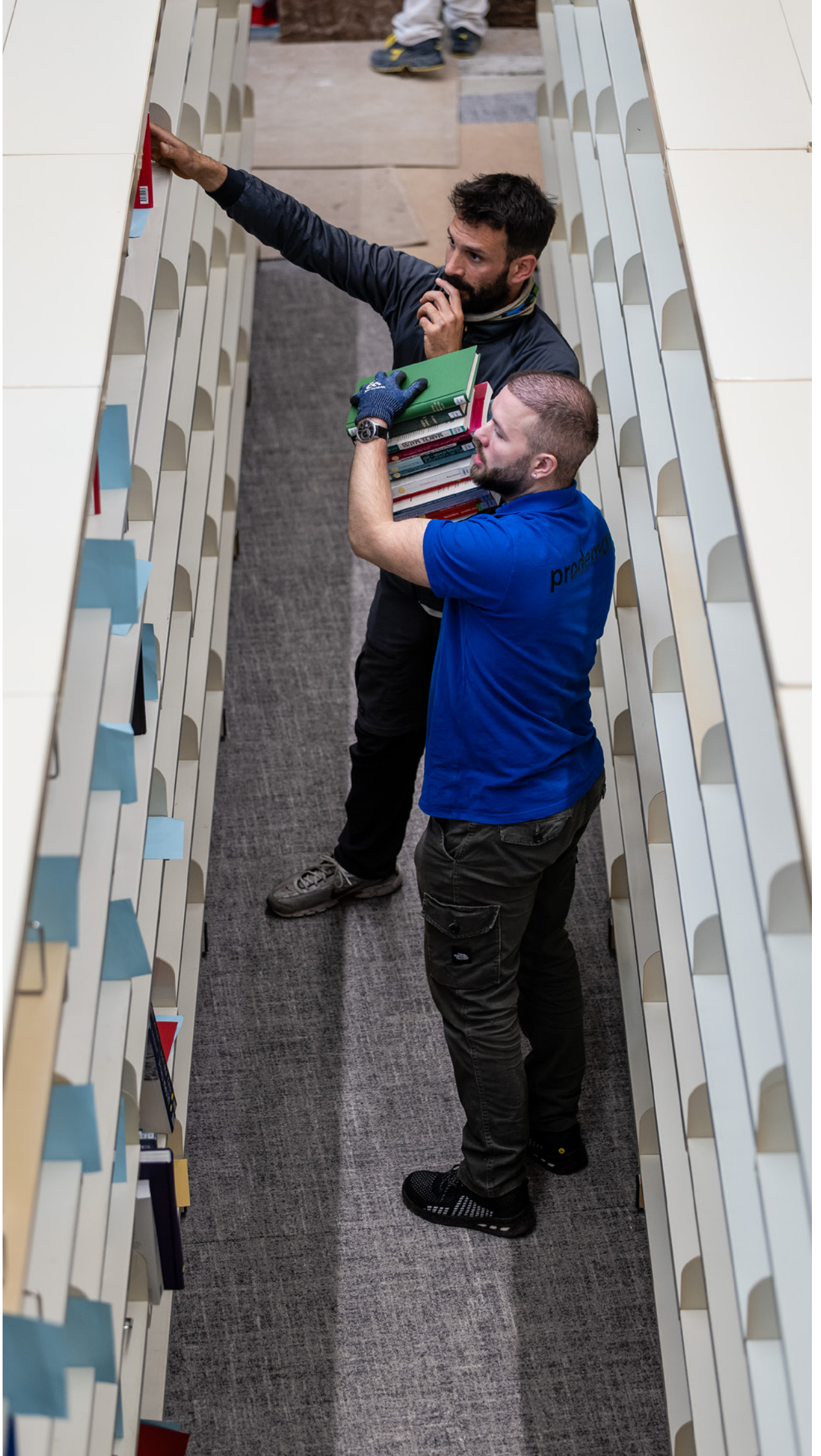
Prévoir, planifier, s'adapter, tout en continuant à enrichir l'offre documentaire, tel fut le défi pour les collections universitaires en 2025. Défi relevé, malgré les constantes évolutions touchant les collections physiques et numériques.

Déplacements, dégagements

2025 est à nouveau marquée, sur le site de l'Unithèque, par le déménagement dans l'extension du bâtiment. Toutes les collections en libre accès, soit environ 350'000 volumes, ont subi un déplacement. Les fermetures de la bibliothèque elle-même et de chacune des collections, tour à tour, ont permis que tous les ouvrages retrouvent une nouvelle place dans un libreaccès provisoire. Le chantier a en outre, comme l'an dernier, limité provisoirement la place disponible dans les magasins. La relégation d'ouvrages pour laisser la place aux nouveautés est donc limitée. Cet empêchement a conduit les bibliothécaires scientifiques à proposer un ensemble de critères, différenciés selon les collections, en vue d'une opération de dédoublement d'ouvrages dans les magasins. L'élimination d'un peu moins de 5'000 volumes surnuméraires a été effectuée durant l'été. Il faut toutefois constater qu'avec ces bouleversements l'emprunt de livres des collections en accès libre est en recul par rapport aux années précédentes.

Si la mise à disposition des collections a donc dû composer avec certains obstacles en 2025, le travail de consolidation de l'offre documentaire n'a pas souffert. Adapter cette offre aux besoins dans les disciplines liées aux enseignements et à la recherche menés à l'Université de Lausanne et à la HEP Vaud relève d'une activité constante de veille, de sélections, d'acquisitions, de traitement et d'enrichissement des données. Concrètement, malgré un contexte difficile, plus de 17'000 nouveautés ont rejoint les collections des sites Unithèque, Internef et HEP Vaud en 2025. Le numérique fait également l'objet d'une attention constante, que ce soit par l'acquisition de titres isolés, de collections annuelles auprès de certains éditeurs, ou au travers de modèles basés sur l'utilisation durant une période déterminée.

Quelques évolutions sont notables. Ainsi, les discussions avec les membres du GameLab UNIL-EPFL ont permis d'avaliser la création d'une nouvelle collection



consacrée aux études scientifiques sur le jeu, d'établir une politique de développement de la collection et une classification. Les premières acquisitions seront mises à disposition début 2026. En outre, la poursuite de l'actualisation de l'offre dans les littératures modernes et comparées a débouché sur l'entrée de plus d'une centaine d'auteurs et d'autrices dans les collections en 2025.

Anticipations, prospectives

Les restrictions budgétaires annoncées ont par ailleurs conduit la BCUL à anticiper sa réflexion sur l'évolution des dépenses liées aux ressources électroniques. Une analyse de la répartition du budget en 2025 a montré que 61 % des dépenses sont consacrés aux licences de type *Read & Publish* (R&P) pour dix produits, tandis que 31 % du budget couvrent près de 290 autres ressources, comprenant des revues sans modèle d'accès ouvert, des bases de données et des collections de livres au format numérique. Plusieurs scénarios ont été élaborés afin d'évaluer l'impact des augmentations tarifaires attendues et le nombre de ressources qu'il faudrait potentiellement résilier pour maintenir les licences R&P. Ces projections indiquent que 50 à 80 produits pourraient devoir être annulés d'ici 2027 afin de maintenir un niveau de dépenses comparable à celui de 2025. Dans ce contexte, les réflexions engagées en collaboration avec l'Université de Lausanne ont servi à identifier des solutions qui permettront d'aborder ces enjeux à moyen et long terme.

Mise en valeur de l'Open Access

La BCU Lausanne intègre pleinement l'*Open Access* (OA) dans ses activités courantes. Dès 2024, elle a géré 10 licences *Read and Publish*, 4 licences *Gold OA*, une licence *Subscribe to Open* et 13 licences *Diamant OA*. Pour consolider ces initiatives, la BCUL a lancé un projet pilote afin de créer, dès 2025, un fonds dédié au *Diamant OA*, contribuant ainsi à la pérennité de maisons d'édition cruciales pour la communauté académique. Ainsi, en 2025, en plus des licences, 31 revues et 6 projets *Diamant* ont bénéficié d'un soutien (<https://www.bcu-lausanne.ch/blog-librairie/initiatives-soutenues-par-le-fonds-diamant/>).

Un effort particulier a également été déployé pour accroître la visibilité du travail OA: en 2025, 66'875 revues et 141'278 *ebooks OA* figurent dans le catalogue Renouvaud. Parallèlement, la BCUL s'est attachée à

cataloguer et signaler les ouvrages publiés par des auteur-e-s et éditeurs locaux, offrant aux usagers et usagères un accès direct aux dernières publications de la recherche locale (36 titres UNIL et 66 titres éditeurs locaux). Une sélection thématique dans le catalogue Renouvaud est par ailleurs spécifiquement dédiée aux livres publiés en OA avec le soutien du Fonds national suisse.

Grâce à l'intégration de l'OA, la BCUL joue un rôle majeur dans la diffusion et la promotion du savoir scientifique auprès de la communauté universitaire et du grand public.

Collections gymnasiales

Mardi 23 septembre 2025, un 7^e site BCUL est inauguré dans le nouveau gymnase de Crissier. Cette nouvelle bibliothèque ouvre ses portes avec des rayonnages correctement remplis grâce à un confortable budget d'installation, mais aussi grâce à des documents provenant des sites de Provence et Renens (env. 25 % du fonds). Ces transferts résultent majoritairement d'un désherbage massif effectué par le site Provence pour libérer de la place dans ses rayons qui ne permettaient plus de recevoir de nouvelles acquisitions. Malgré l'engagement d'un ETP supplémentaire à partir de la mi-mai, environ 1'200 documents restent encore à traiter et à intégrer dans le libre accès.

Les sites BCUL de Crissier, Provence et Renens offrent tous des collections de vulgarisation répondant aux programmes scolaires du Secondaire II.

Leurs fonds sont composés essentiellement d'ouvrages de référence, d'encyclopédies, de manuels d'enseignement, de classiques de la littérature complétés par des revues traitant de sujets d'actualité dans les différentes disciplines enseignées. Des romans pour jeunes adultes, des bandes dessinées, des mangas, des films documentaires et de fiction font aussi partie des collections. Des jeux de société et quelques puzzles sont également empruntables pour une utilisation sur place sur chacun des trois sites.

En décembre 2025, le site Crissier possède 5'405 documents, celui de Provence 9'081, et Renens 14'177.



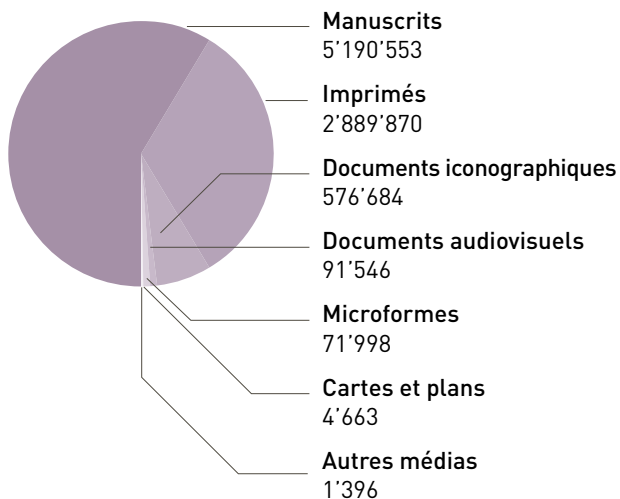
Nombre de documents

2025	8'826'710
2024	8'705'984
2023	8'674'780
2022	8'611'727
2021	8'553'567
2020	8'425'300
2019	8'625'222

Offre totale

Les collections poursuivent leur progression, avec des évolutions contrastées selon les sites et les supports, témoignant de la diversité des fonds.

Documents physiques 2025



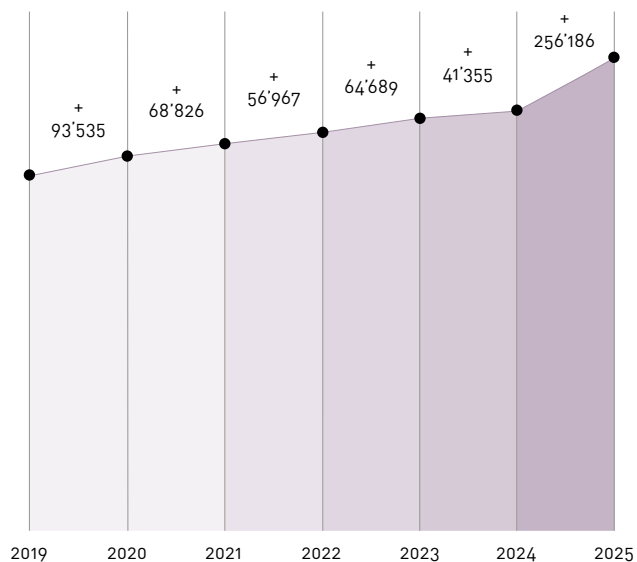
Documents numériques

2025

Journaux et périodiques électroniques disponibles en ligne	169'329
Bases de données en ligne	172
Ebooks disponibles en ligne	918'931
Documents audiovisuels numériques disponibles en ligne	28'400
Documents numériques individuels disponibles en ligne	319'645

Accroissement des collections physiques

L'accroissement est marqué en 2025 par des apports importants dans certains fonds iconographiques, au travers de plusieurs dons.



Gestion des collections et dons

Si les activités liées à la production éditoriale présente sont importantes et nécessitent des processus de veille et d'acquisition bien établis, la gestion de l'ensemble des collections est également essentielle. Dans ce contexte, à titre exceptionnel, le site Riponne a procédé au retrait des collections de documents du Dépôt légal au cours de l'année. En collaboration avec la Haute école de travail social et de la santé Lausanne (HETSL), un processus de retrait des travaux de mémoire des étudiant·e·s a été engagé. Ces documents ne correspondent en effet plus à la politique d'acquisition du Dépôt légal et sont disponibles à la HETSL.

L'intensification de la collaboration entre services a par ailleurs permis que le site Unithèque reprenne certaines tâches de traitement d'activation des livres électroniques. L'équipe en charge du circuit du document a collaboré à l'élaboration d'un manuel de signalement des ressources en OA et crée désormais des portfolios pour les ressources numériques dans le système de gestion.

La collaboration avec la Coordination Renouvaud a conduit les équipes du site Unithèque à travailler sur une solution informatique qui permettra de simplifier le processus de traitement documentaire, entre la sélection des acquisitions et la transmission des commandes aux librairies. Les tests sont concluants et la mise en production interviendra début 2026.

Enfin, dans le cadre du traitement des dons, le site HEP a catalogué quelque 70 ouvrages issus des archives de la DGEO et des documents issus d'un don privé ont rejoint la Documentation vaudoise.



2'981'416

offre globale de documents à emprunter



5'526

nouveaux fascicules de périodiques dans le Dépôt légal



1'825

nouveaux livres dans le Dépôt légal



1'515

nouveaux documents dans la Documentation vaudoise



Conservation | 4

CONSERVATION

La conservation désigne les mesures destinées à prévenir la dégradation physique des documents et à prolonger leur durée de vie. Elle peut être préventive (reliure, contrôle de l'environnement) ou curative (restauration, désacidification).

Réalisations collaboratives

Le COSADOCA a ratifié un nouvel accord de collaboration qui permettra d'incorporer de nouvelles institutions présentes sur le campus. Trois responsables du COSADOCA à la BCUL ont suivi un cours sur la conduite en cas de sinistre dispensé par l'Etat-major cantonal de conduite (EMCC). En parallèle, une simulation de sinistre a été organisée sur le site Riponne pour tester la première phase du plan de sauvetage. Les travaux pour le marquage des collections ont débuté dans les locaux de la section Patrimoine de la nouvelle extension du site Unithèque.

Le GT codes PAC a finalisé une brochure de présentation des collections patrimoniales à visée interne. En plus, le site HEP et le site Riponne ont collaboré sur le fonds de la Fondation vaudoise pour le patrimoine scolaire, conservé au site Riponne, mais géré par le site HEP : sa préservation à long terme est désormais garantie, ce qui a nécessité des corrections de masse dans le catalogue sur 12'519 exemplaires.

Travaux sur les collections

Aux Manuscrits, les travaux de restauration et consolidation se sont concentrés sur les manuscrits et les fragments médiévaux, de manière à pouvoir numériser, puis publier sur une base de données les pièces manuscrites du canton de Vaud, dont le projet de catalogage a commencé cette année. Des travaux de reconditionnement ont été réalisés sur la partie ancienne de la collection et sur le fonds Jean-Pierre de Crousaz, dont deux pièces ont été restaurées.

Du côté des Archives musicales, la partition de l'œuvre *Amour et solitude* d'André Zumbach a été restaurée par un atelier externe. À l'interne, l'atelier de restauration a fabriqué des boîtes pour les documents hors format du fonds Julien-François Zbinden et a nettoyé, puis


reconditionné des documents des fonds Hans Haug et Julien-François Zbinden. Le fonds Joseph Lauber a été complètement reconditionné en vue du déménagement.

L'Iconopôle a consolidé ses collections : près de 4'000 contenants ont été localisés et mis à jour grâce à une application de lecture de codes-barres. Plusieurs fonds majeurs ont rejoint les collections (Photo Nicca, Deriaz, Agence Trio). Le travail a inclus tri, nettoyage et dédoublement d'environ un million de cartes postales, reconditionnement de plaques de verre et inventaire d'albums numérisés.

La Réserve précieuse n'a restauré qu'un ouvrage de la collection des Japonica : le *Konjaku monogatari* attribué à Minamoto no Takakuni (1004-1077). Notre édition de ce recueil de contes, imprimée à Kyōto en 1720, compte 15 volumes en reliure de type *fukuro-toji* : les feuillets sont imprimés sur une face et pliés en deux, les côtés ouverts assemblés par une couture à plat. Les textes reproduisent une somptueuse calligraphie et sont agrémentés de gravures en pleine page. Notre exemplaire (JP 55) conserve les traces d'une vie bien remplie.

En ce qui concerne le Dépôt légal, le reconditionnement de *La Région Nord Vaudois*, commencé en 2024, s'est poursuivi avec le traitement des années 2015 à 2017 par un prestataire externe. Il reste encore un mètre linéaire à traiter. En plus, parmi les publications dont plusieurs exemplaires portent un code PAC 1 au site Riponne, 160 exemplaires ont été analysés, corrigés dans *Alma*, puis recotés. Cette tâche doit être poursuivie en 2026.

*Les activités de conservation prolongent
la vie des collections et les préparent
à de nouvelles formes de transmission.*





RENOUVAUD

Fin 2025, Renouvaud réunit 158 membres et 679 professionnel·le·s au service de 208'000 usager·ère·s. Avec sa nouvelle stratégie, le réseau continue d'innover, pour toujours mieux servir les publics des bibliothèques du canton.

Des outils au service des professionnel·le·s

Depuis 2016, le réseau développe des outils et processus pour optimiser la gestion des bibliothèques. En 2025, l'outil *Platex-T* a permis l'utilisation des autorités IdRef pour le catalogage et l'indexation matière, alors que la nouvelle version de *Cockpit* a accru l'autonomie des bibliothèques dans la gestion du prêt dans *Alma*. D'autres projets ont progressé cette année – *Akiri*, *Nexus* et *Cotcote* – pour soutenir l'ensemble des étapes d'acquisition et de traitement des documents. Pensés pour répondre aux besoins du terrain, ces développements reposent sur l'implication active des professionnel·le·s du réseau.

Collaborations

Les collaborations sont au centre de la dynamique de Renouvaud. Au sein du réseau, les membres se sont réunis lors de plusieurs événements en 2025, dont une table ronde pour les bibliothèques scolaires et de lecture publique, une journée consacrée à l'IA, un atelier Wikidata, un apéritif de fin d'année et une assemblée annuelle. Le réseau a également échangé avec des partenaires internationaux, notamment en France, aux Pays-Bas ou au Luxembourg. En Suisse, la collaboration avec SLSP, ainsi qu'avec les bibliothèques académiques sur *swisscovery*, s'est poursuivie à travers l'organisation de rencontres, d'ateliers techniques et la participation à des groupes d'expert·e·s nationaux. Ces échanges, comme ceux menés avec d'autres partenaires, favorisent le partage d'expérience et l'amélioration continue des outils et des services proposés à la communauté.

Services aux usager·ère·s

Les prestations aux usager·ère·s sont au cœur de Renouvaud. Le déploiement de l'application *Bornéo*

dans six bibliothèques a transformé ordinateurs et tablettes en bornes de prêt, renforçant l'autonomie des lecteur·rice·s. L'outil de découverte a gagné en lisibilité, avec une meilleure valorisation de la disponibilité des documents et des options d'accès. Un service de demande de numérisation a été lancé dans une bibliothèque du réseau et sera étendu en 2026 à d'autres collections. En 2025, Renouvaud a aussi lancé deux projets pour enrichir l'expérience des usager·ère·s : une nouvelle interface de découverte, plus adaptée aux usages actuels, et un outil de recommandation de lectures basé sur l'IA.

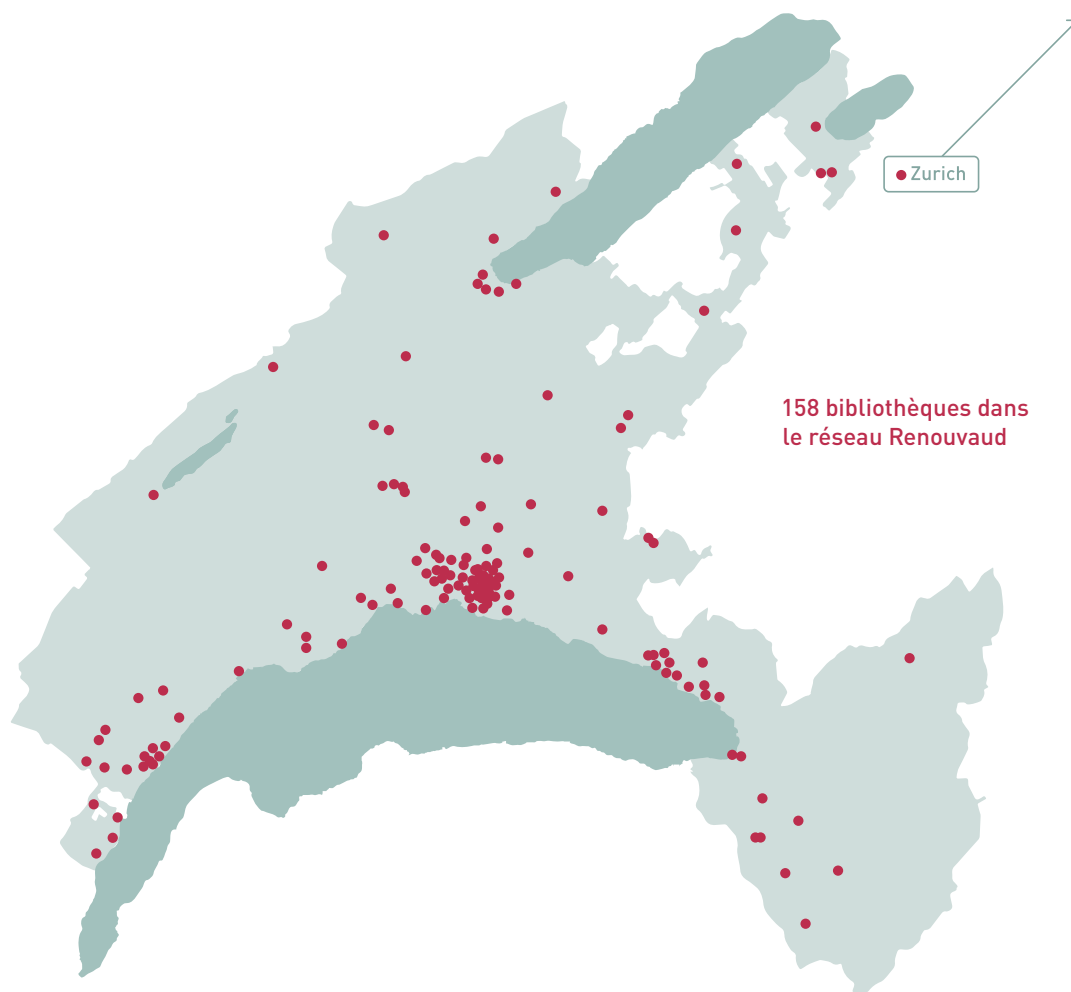
Ouverture et croissance

Renouvaud poursuit sa croissance : quatre bibliothèques ont rejoint le réseau en 2025 et six autres sont en cours d'intégration, dont au moins trois feront leur *go-live* en 2026. Le réseau reste ouvert à toute institution du canton de Vaud : bibliothèques communales, scolaires, spécialisées, établissements de l'enseignement supérieur, archives ou fondations.

Stratégie 2026-2030

À l'approche de sa dixième année, Renouvaud demeure un réseau au service de bibliothèques, de collections et de publics très variés. Ouvert aux adhésions et aux collaborations, reconnu par ses pairs et résolument innovant, il allie depuis ses débuts pragmatisme et ambition. La communauté Renouvaud a ainsi élaboré sa nouvelle stratégie, étayée par une enquête menée auprès de ses membres. Elle sera complétée en 2026 par un plan d'action conçu par et pour les professionnel·le·s du réseau.

Dans un contexte marqué par l'incertitude et l'accélération des mutations technologiques, cette feuille de route aidera Renouvaud à rester, plus que jamais, à l'écoute et au service des publics vaudois.



Le réseau des bibliothèques Renouvaud compte 158 membres de tailles et de types divers. Il a été créé en 2016 par la Bibliothèque cantonale et universitaire – Lausanne (BCUL) sur mandat du Conseil d'Etat du canton de Vaud.

Les bibliothèques du réseau utilisent une même solution informatique cloud développée par la société Ex Libris (groupe Clarivate). Elle est composée du système intégré de gestion de bibliothèque *Alma* destiné aux professionnel-le-s et de l'outil de découverte *Primo VE* pour les usager-ère-s des bibliothèques.

Trois types d'interfaces permettent aux usager-ère-s d'accéder à plusieurs millions de documents physiques et numériques mis à disposition par les bibliothèques du réseau :

- Sciences et Patrimoines (SP) réunit les collections de 37 bibliothèques de hautes écoles, patrimoniales, médicales, judiciaires, muséales et d'archives.
- Gymnases et écoles professionnelles rassemble les collections de 25 institutions de l'enseignement postobligatoire.
- Ecoles et Lecture publique (ELP) correspond à près de 70 interfaces regroupant les collections de 96 bibliothèques communales et scolaires.

COORDINATION DES BIBLIOTHÈQUES SCOLAIRES

La Coordination des bibliothèques scolaires est l'autorité métier des bibliothèques scolaires du canton de Vaud. Elle assume la responsabilité directe des sites BCUL de gymnases et représente les bibliothèques scolaires au sein du Conseil Renouvaud.

Pilotée par un nouveau responsable arrivé au 1^{er} juillet après une période d'intérim de 6 mois, la CoordBS a supervisé le développement d'un réseau toujours plus sollicité.

Du côté des bibliothèques de l'enseignement obligatoire, une nouvelle convention entre BCUL et DGE0 fut discutée, quoique non encore finalisée. Les modalités de collaboration entre BCUL et DGE0 se virent matérialisées par des rencontres régulières à différents niveaux. L'Assemblée annuelle de novembre fut l'occasion de présenter ces modalités de collaboration ainsi que les personnes les portant aux professionnel-le-s du réseau.

Une nouvelle orientation du projet de révision des *Recommandations et normes pour les bibliothèques scolaires* fut également initiée à cette occasion. Un processus de consultation des professionnel-le-s, lancé en novembre sur la base d'un document de travail issu des travaux collaboratifs menés précédemment, devrait aboutir en 2026 à la publication d'un document renommé *Cadre de référence* à valeur réglementaire.

De manière générale, la consolidation du réseau s'est poursuivie. Plus de la moitié des bibliothèques ont fait l'objet d'un suivi durant l'année. Un budget extraordinaire géré par la CoordBS a permis d'enrichir les collections de 18 bibliothèques différentes. Au point de vue des locaux, les projets en cours ou prévus dans une quinzaine d'établissements ont été suivis de manière régulière. À Lausanne, le principal projet a vu la bibliothèque d'Entrebois fusionner avec la bibliothèque municipale dans une nouvelle Bibliothèque Bellevaux. Fin 2025, 82 établissements sur 93, représentant plus de 88 % des élèves du canton, disposent de bibliothèque(s). La fréquentation (+14,6 %), l'usage des collections (+7,5 %) et les animations délivrées (+4,85 %), sont chacun en hausse significative, témoignant d'un vrai dynamisme du réseau.

Du côté des bibliothèques de l'enseignement post-obligatoire, les relations entre la CoordBS et ses interlocuteur-ric-e-s au sein de l'administration du département de l'Enseignement et de la Formation professionnelle sont organisées et constructives. Comme avec la DGE0, un projet de nouvelle convention BCUL-DGEP a été discuté.

Avec la bibliothèque située au cœur du campus de la Gottrause à Crissier, la famille des sites BCUL s'est enrichie d'un nouveau membre. Préparée depuis deux ans, son ouverture au public le 23 septembre a marqué l'aboutissement d'un travail collectif de longue haleine, et la bibliothèque n'a pas tardé à trouver son public (voir supra). La collaboration entre les 3 sites (Crissier, Provence et Renens) se déroule de manière remarquable. De manière générale, la fréquentation et l'usage des sites BCUL de gymnases ont poursuivi leurs progressions, et les bibliothèques sont impliquées dans la vie des établissements.

Les bibliothèques scolaires du canton de Vaud sortent renforcées de l'année 2025. Qu'il s'agisse des bibliothèques de l'enseignement obligatoire ou de l'enseignement post-obligatoire, le réseau s'est densifié, modernisé, dynamisé avec de nouvelles personnes engagées au service des élèves. Un nouveau site BCUL a ouvert ses portes, rencontrant déjà un succès auprès de la population gymnasiale et au-delà. Le travail collectif fonctionne et est apprécié par tous. L'année 2026 s'ouvre sur des perspectives structurantes multiples.

Cependant, dans un contexte budgétaire difficile, le développement de nouveaux services, voire la pérennisation de certains, apparaît être un enjeu en soi.

**10'173**

périodes d'animation

**13'652**documents en moyenne
par bibliothèque**16**présentations et conférences
réalisées par la Coordination
des bibliothèques scolaires**110**formations données
sur les sites BCUL
Renens et Provence**1'801'519**prêts comptabilisés dans
les bibliothèques scolaires
DGE0 et mixtes

RELATIONS EXTÉRIEURES

La BCUL entretient des échanges multiples et continus avec ses partenaires suisses et européens. Ses collaborateur·rice·s partagent leurs réflexions avec les communautés universitaires et culturelles tout en nourrissant la discussion sur les thèmes et problématiques actuels.

Réseaux internationaux

L'action internationale de la BCUL en 2025 a été marquée par le dynamisme de ses relations et de ses échanges avec de nombreuses institutions, comme en témoignent la mise en place et le renouvellement de plusieurs partenariats (IFLA, LIBER, BNF, etc.), la réception à Lausanne des membres du bureau directeur de la Ligue des bibliothèques européennes de recherche (LIBER), ainsi que l'organisation de la 54^e Conférence annuelle LIBER qui a permis d'accueillir à l'UNIL près de 500 participant·e·s (voir point fort 2025). Durant cet événement d'envergure, la Bibliothèque a non seulement pu mettre en valeur toute la richesse intellectuelle et patrimoniale du campus lausannois, mais également valoriser son engagement au sein de la sphère européenne et au-delà. Dans le cadre des *Pre-Conference Days*, la BCUL a également coordonné l'organisation des séminaires de l'*Emerging Leaders Programme* et de l'*Executive Board LIBER*.

En 2025, plusieurs collègues ont participé à des conférences internationales sur l'intégration de l'IA, les systèmes automatisés de gestion de bibliothèques, l'avancement de l'*Open Science* et la gestion électronique des documents administratifs. L'apport de ces nombreux échanges est extrêmement précieux pour l'ensemble des discussions incombant au conseil de direction, de l'administration générale aux débats de fonds sur les orientations stratégiques de la BCUL.

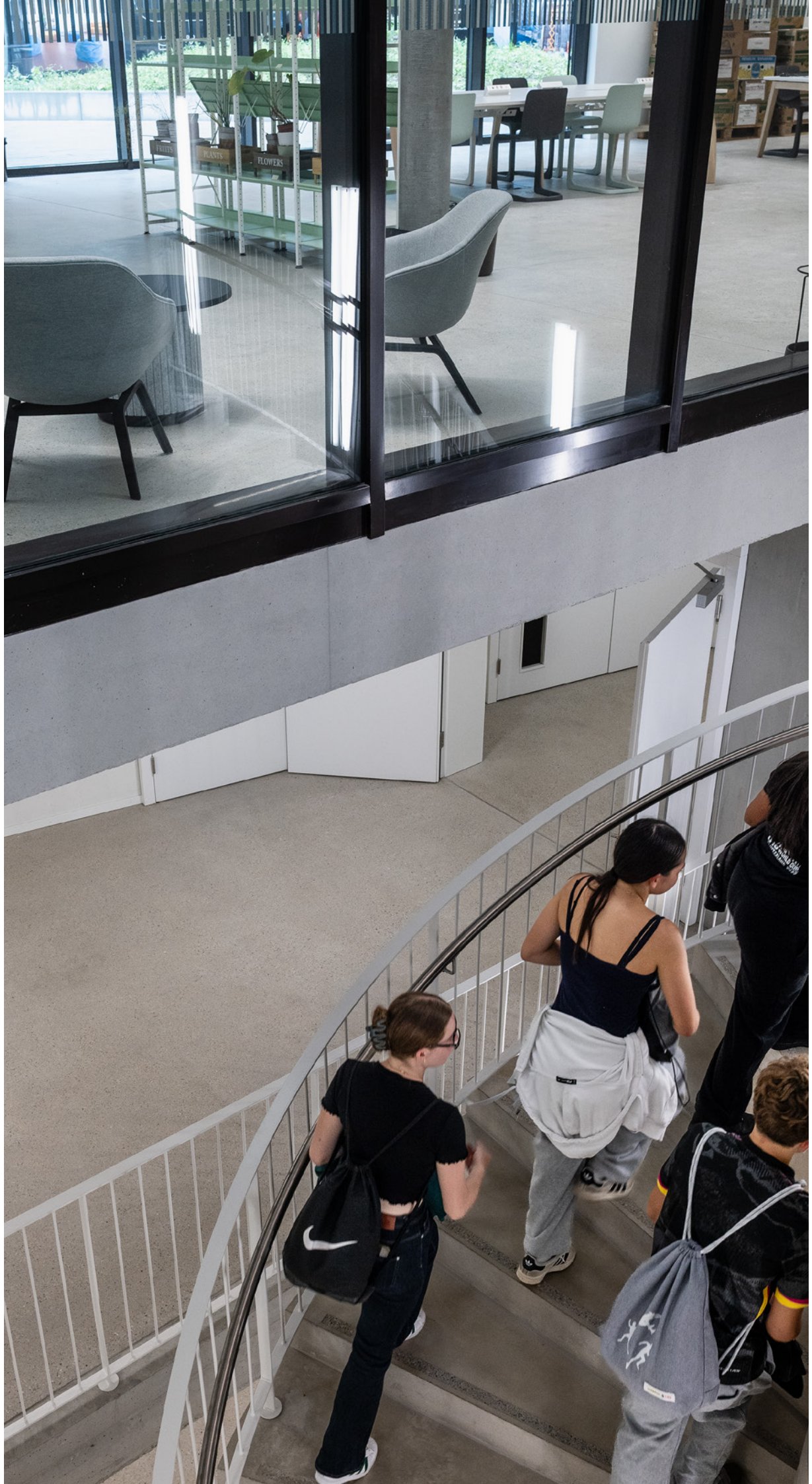
Partenariats suisses

Fidèle à sa tradition de coopération multilatérale, la BCUL a poursuivi une politique active de collaboration avec les bibliothèques suisses. Elle est ainsi représentée dans tous les organes de travail en lien avec son environnement professionnel, tels que *Swiss Library Network for Education and Research* (SLINER), *Swiss Library Ser-*

vice Platform (SLSP) dont l'Etat de Vaud est devenu actionnaire au profit de la BCUL, la Conférence Suisse des Bibliothèques Cantonales (CSBC), Bibliosuisse, l'Association des bibliothèques juridiques suisses (ABJS) ou encore l'association des bibliothèques vaudoises de lecture publique (Bibliovaud). Elle représente aussi les bibliothèques universitaires suisses au sein du Conseil de Fondation SWITCH. La BCUL joue en outre un rôle prépondérant dans la coopération entre les établissements situés sur le territoire cantonal, notamment en assurant une coordination métier au niveau des bibliothèques scolaires et le pilotage du réseau Renouveau.

Les activités de formation et de de recherche

Les liens entretenus avec l'UNIL sont essentiels et se déclinent de différentes manières. À côté des rencontres mensuelles entre les directions, les bibliothécaires travaillent en étroite collaboration avec la communauté universitaire. L'accompagnement des étudiant·e·s, chercheur·se·s et enseignant·e·s est continu, de l'accueil aux formations, de l'orientation à l'organisation de rencontres scientifiques. L'élargissement des outils de recherche contribue à cet effort d'ouverture et de diffusion des savoirs et compétences, avec le perfectionnement des plateformes existantes qui mettent à disposition des milliers de notices et de documents. Ce faisant, la BCUL continue de s'imposer comme un acteur important de l'écosystème de la donnée ouverte sur le Web. Au sein de la Bibliothèque, les réflexions menées sur l'impact des IA ont été nombreuses en 2025. Plusieurs collaborateur·rice·s ont ainsi participé à l'*Applied Machine Learning Days* organisé à l'EPFL, ainsi qu'aux formations continues du *staatslabor* sur l'utilisation des outils d'IA dans l'administration.



Conclusion | 6

CONCLUSION

Affronter les vents contraires avec compétence et sérénité

L'année 2026 marquera l'entrée en vigueur de la nouvelle période stratégique de la BCUL (2026–2030). Tant la stratégie Renouvaud 2026–2030 que celle de la BCUL ont été élaborées dans un contexte profondément transformé : une situation géopolitique dégradée, sur fond de crises climatique, de la biodiversité et de l'impact des IAs génératives, qui impose de renforcer durablement les missions et les responsabilités des bibliothèques.

Cette nouvelle donne géopolitique, que le sociologue Gérard Bronner qualifie de post-réalité, constitue en effet un défi majeur pour le monde des bibliothèques. Elle s'inscrit dans une dynamique largement anti-scientifique et fragilise la construction d'un discours collectif démocratique fondé sur des faits partagés. Cette fragilisation est encore accentuée par la capacité des intelligences artificielles à produire et diffuser massivement de la désinformation, à travers des contenus et des interactions tout aussi factices, tant sur les réseaux sociaux que dans certains espaces médiatiques.

Par ailleurs, les tensions géopolitiques exercent une pression croissante sur les principes de l'*Open Access* et de l'*Open Science*, la confiance entre les différents acteurs s'étant sensiblement érodée. Elles interrogent également notre capacité à garantir une autonomie réelle en matière d'infrastructures et de systèmes informatiques, dans un contexte budgétaire contraint, y compris au niveau cantonal.

C'est dans ce cadre exigeant que se sont tenues les discussions stratégiques, parfois âpres, qui ont conduit à la définition des axes prioritaires suivants pour la période 2026-2030 :

- Offrir un accès ouvert, performant et équitable aux savoirs
- Faire des bibliothèques des lieux vivants et inspirants
- Cultiver les compétences, l'autonomie et l'esprit critique des publics
- Renforcer l'expertise et l'innovation numérique au sein des équipes
- Garantir la souveraineté et la sécurité de l'accès au savoir.

À l'aube de cette nouvelle période stratégique, la BCU Lausanne dispose d'atouts solides. L'extension du site Unithèque approche de son achèvement, les équipes bénéficient d'opportunités de formation continue de qualité, et de nouveaux services sont en cours de conception. Ces nouveaux espaces, conjugués au développement des compétences, placent l'institution en position favorable pour évoluer dans un environnement devenu plus incertain.

Cette préparation est essentielle : les années à venir s'annoncent sans doute plus complexes et plus exigeantes que celles que nous avons connues. Elles appelleront toutefois, plus que jamais, une action fondée sur la compétence, la lucidité et la sérénité.



COMPTES 2025

Le Grand Conseil a voté en décembre 2024 un budget 2025 de CHF 20.2 millions, dont CHF 16.2 millions pour les charges de personnel (rubriques 30), de CHF 12.3 millions pour les autres charges (rubriques 31) et des revenus de CHF 8.2 millions.

Les sources de financement de ce budget sont multiples :

- Fonds de l'Etat,
- Fonds des acquisitions de l'Université de Lausanne
- Fonds de la Bibliothèque cantonale et universitaire – Lausanne
- Fonds de coordination RERO

Acquisitions documentaires

Pour l'acquisition des documents, sur un montant reçu au budget 2025 de CHF 1.1 million à partir du budget ordinaire (rubrique 3119 «Achats pour collection et musées») et CHF 7.3 millions de contributions aux acquisitions (hors reliure) en provenance de l'Université de Lausanne et de la HEP,

CHF 7.7 millions ont été dépensés, dont CHF 6.7 millions pour les collections du Fonds des acquisitions UNIL, impliquant une attribution au capital du Fonds des Acquisitions de l'UNIL de CHF 631'714.

Par ailleurs un montant de CHF 0.07 million, correspondant à des ressources numériques a été refacturé.

L'écart de dépenses (non dépensé de CHF 663'441) provient des monographies pour 43'830, des publications en séries pour CHF 207'377 et des ressources électroniques pour CHF 412'234.

Autres rubriques de charges (30-31-34-35)

Le non-dépensé (total des charges retraitées de l'attribution de capital aux fonds), s'élève au total à CHF 1'558'750 dont CHF 514'746 sur les rubriques des charges de personnel, CHF 380'563 sur les rubriques de fonctionnement (31+34+35 hors acquisitions) et provient essentiellement :

- de la rubrique «Salaires du personnel administratif et d'exploitation» pour CHF 248'785,

- de la rubrique «Salaires du personnel auxiliaire» pour CHF 82'503, ainsi que des rubriques de charges sociales afférentes,
- de la rubrique «Matériel de bureau» pour CHF 69'943 du fait de dépenses réduites sur l'étiquetage,
- de la rubrique «Frais de représentation» pour CHF 61'027 (dépenses réalisées inférieures sur la conférence LIBER),
- de la rubrique «Imprimés et publications» pour CHF 137'134,
- de la rubrique «Loyers, frais d'utilisation des immobilisations» pour CHF 50'699 par suite d'économies liées à des fins de leasings de bornes de prêt et leur rachat.

Rubriques de recettes (4)

Les rubriques de recettes montrent un écart positif de CHF 129'196 par rapport au budget, qui proviennent essentiellement du résultat positif de la conférence LIBER LAUSANNE 2025 pour CHF 93'373.

Budget 2026

Le budget 2026 établi au printemps 2025 a été accepté par le Grand Conseil en décembre 2025.

Le Conseil d'Etat a maintenu une politique budgétaire visant à contenir les charges.

En conséquence, l'intégralité des besoins/projets nouveaux n'ont pas obtenu le financement sollicité.

**BCU CONSOLIDE : FONDS DE L'ETAT (1000) + FONDS DES ACQUISITIONS UNIL (3032)
+ FONDS DE LA BCU (3018) + FONDS DE COORDINATION RERO (2010)**

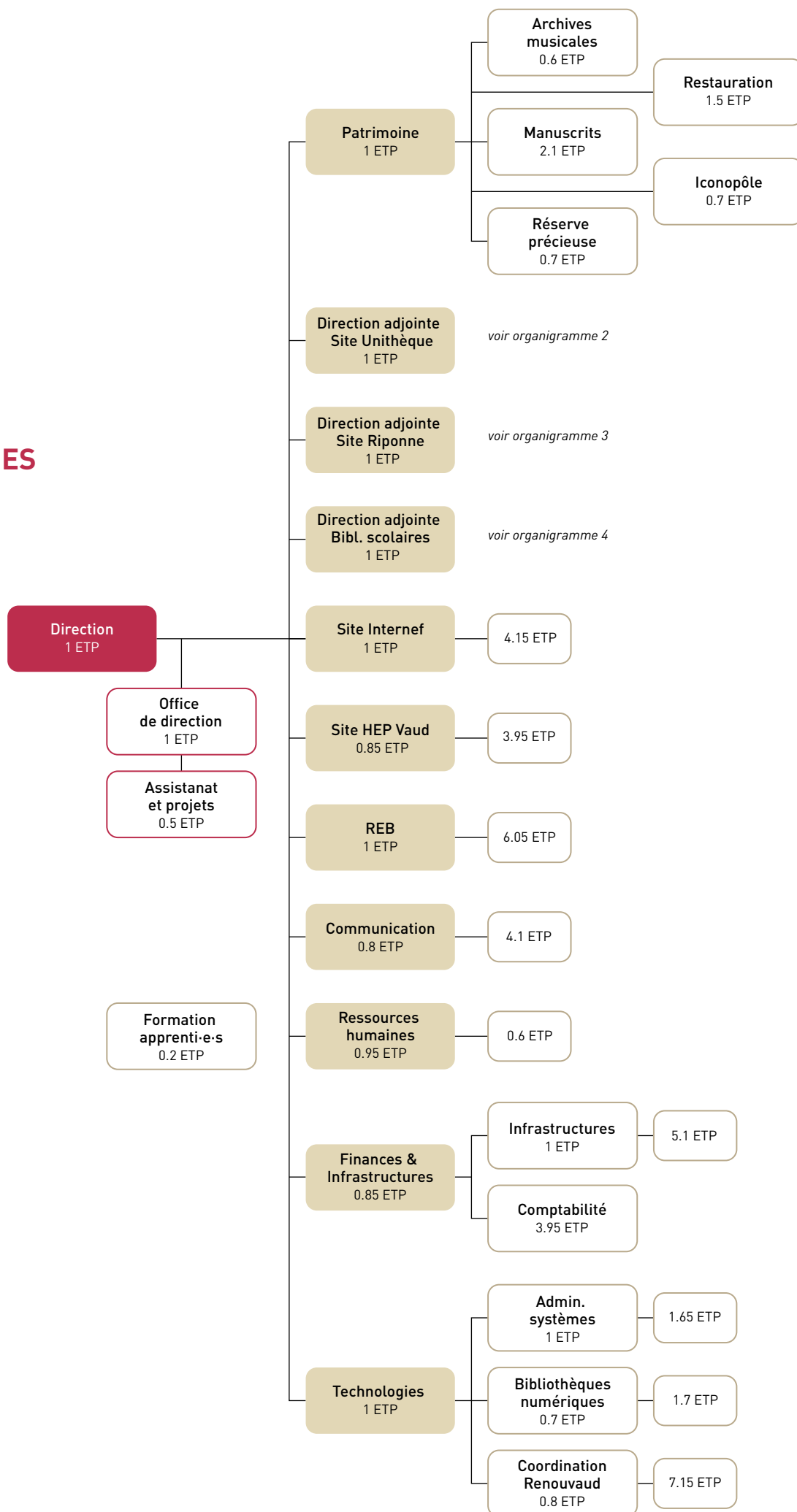
N° [MCH2]	N° LONG [MCH2]	Libellé [MCH2]	Comptes 2025	Budget 2025	Comptes 2024
3010	3010000000	Salaires du personnel administratif et d'exploitation	11 965 915	12 214 700	12 000 407
3010	3010000930	Remboursement d'indemnités de l'assurance invalidité pour le personnel administratif et d'exploitation	-6 168		-3 591
3010	3010000900	Remboursement d'APG pour service militaire ou protection civile pour le personnel administratif et d'exploitation	-9 265	0	-4 368
3010	3010000910	Remboursement d'APG pour congé maternité pour le personnel administratif et d'exploitation	-32 189	0	-1 397
3010	3010000920	Remboursement d'indemnités journalières des assurances maladie et accidents pour le personnel administratif et d'exploitation	-17 578	0	-26 528
3030	3030000000	Salaires du personnel auxiliaire / occasionnel	848 097	930 600	760 072
3030	3030000030	Personnel en formation	107 338	135 000	97 966
3030	3030000020	Personnel astreint au service civil (PASC) et Programme d'Emploi Temporaire sous LACI (PET)	20 800	23 000	22 340
3030	3030000920	Remboursement d'indemnités journalières des assurances maladie et accidents pour le personnel auxiliaire	-1 472		
3030	3030000930	Remboursement d'indemnités de l'assurance invalidité pour le personnel auxiliaire	-9 182		
3049	3049000000	Autres Indemnités	40 893	42 500	41 889
3050	3050000010	Cotisations patronales AVS, APG, AC, frais administratifs pour le personnel administratif et d'exploitation	778 234	799 000	785 106
3050	3050000040	Cotisations patronales AVS, APG, AC, frais administratifs pour le personnel occasionnel	62 781	62 000	57 689
3052	3052000010	Cotisations patronales aux caisses de pension pour le personnel administratif et d'exploitation	1 408 139	1 431 000	1 406 712
3052	3052000040	Cotisations patronales aux caisses de pension pour le personnel occasionnel	53 211	48 300	45 259

N° (MCH2)	N° LONG (MCH2)	Libellé (MCH2)	Comptes 2025	Budget 2025	Comptes 2024
3053	3053000010	Cotisations patronales aux assurances-accidents pour le personnel administratif et d'exploitation	17 092	19 000	18 882
3053	3053000040	Cotisations patronales aux assurances-accidents pour le personnel occasionnel	2 008	1 400	2 130
3054	3054000010	Cotisations patronales aux caisses d'allocation familiale pour le personnel administratif et d'exploitation	303 478	323 000	317 880
3054	3054000040	Cotisations patronales aux caisses d'allocation familiale pour le personnel occasionnel	24 555	25 000	23 191
3059	3059000010	Cotisations patronales PC Famille-Rente pont pour le personnel administratif et d'exploitation	7 177	7 300	7 199
3059	3059000040	Cotisations patronales PC Famille-Rente pont pour le personnel occasionnel	583	300	530
3090	3090000000	Formation et perfectionnement du personnel	85 398	91 000	98 864
3099	3099000000	Autres charges de personnel	11 510	23 000	17 727
30		Dépenses de personnel	15 661 354	16 176 100	15 667 962
3100	3100000000	Matériel de bureau	103 857	173 800	123 271
3101	3101000000	Matières premières et fournitures	12 911	0	30 357
3101	3101000010	Fournitures pour les véhicules, carburants	3 756	5 600	3 222
3101	3101000030	Produits et fournitures de nettoyage	1 684	0	5 556
3102	3102000000	Imprimés, publications	503 866	641 000	632 247
3103	3103000000	Littérature spécialisée, magazines	2 017	3 500	3 245
3104	3104000000	Matériel didactique	6 303	0	4 643
3106	3106000000	Matériel médical et de laboratoire	457	0	130
3110	3110000000	Mobilier et équipements de bureau	0	0	70 594
3110	3110000200	Mobilier et équipements pour d'autres locaux	0	0	328
3111	3111000000	Machines, appareils et véhicules	3 764	0	22 818
3111	3111000100	Matériel spécialisé d'enseignement et de recherche	310 454	336 000	77 904
3112	3112000000	Vêtements, linge, rideaux	634	0	650
3113	3113000000	Matériel informatique	4 001	0	1 353

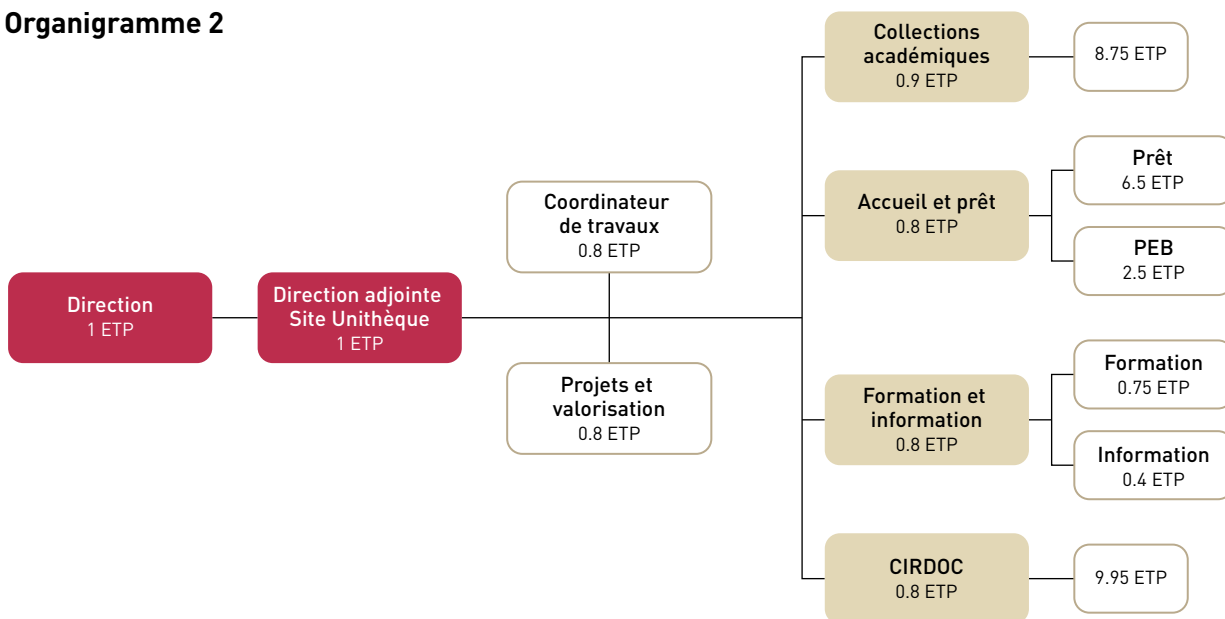
N° (MCH2)	N° LONG (MCH2)	Libellé (MCH2)	Comptes 2025	Budget 2025	Comptes 2024
3119	3119000000	Collections	7 712 859	8 376 300	7 398 581
3120	3120000050	Taxes d'élimination	6 085	9 000	4 664
3130	3130000000	Frais de port	68 812	65 200	61 538
3130	3130000010	Frais de CCP	0	0	23
3130	3130000020	Frais bancaires	0	0	2 266
3130	3130000030	Frais de téléphone	7 748	20 200	14 085
3130	3130000050	Frais de représentation	15 273	76 300	26 127
3130	3130000070	Frais com extraparle	-0	0	21 029
3130	3130000110	Cotisations à des associations ou institutions	33 873	31 500	28 684
3130	3130000120	Frais de nettoyage facturés par des tiers	78 662	110 000	4 613
3130	3130000130	Frais de surveillance	0	500	0
3130	3130000150	Rémunération des intervenants extérieurs indépendants au sens de l'AVS	57 719	79 000	63 500
3130	3130000160	Frais de transports effectués par des tiers	16 213	37 000	29 622
3132	3132000000	Honoraires Conseillers externes, experts, spécialistes, etc.	792 292	744 000	616 788
3133	3133000000	Charges d'utilisations informatiques	1 216 526	1 293 200	1 185 994
3134	3134000000	Primes d'assurances choses	346	500	2 522
3137	3137000020	Autres impôts et taxes	5 652	7 600	27 777
3150	3150000000	Entretien du mobilier, des machines et appareils de bureau	7 738	6 800	1 230
3150	3150000010	Entretien du mobilier pour l'enseignement	475	7 000	10 170
3151	3151000000	Entretien de machines, de matériel d'exploitation et d'entretien	16 827	20 500	18 748
3151	3151000010	Entretien des véhicules et accessoires	1 833	5 000	10 197
3159	3159000000	Entretien d'autres biens meubles	39 635	53 000	39 283
3160	3160000000	Loyer et bail à ferme des biens-fonds	40 000	40 000	40 000
3161	3161000000	Loyers, frais d'utilisation des immobilisations	82 301	133 000	121 908
3169	3169000000	Autres loyers et frais d'utilisation	11 135	15 000	12 212
3170	3170000000	Frais de transport et pour usage de véhicules privés	9 502	17 300	15 023
3170	3170000010	Frais de repas et d'hôtel	4 137	3 200	2 165
3180	3180000000	Réévaluations sur créances	3 371	0	-3 294

N° (MCH2)	N° LONG (MCH2)	Libellé (MCH2)	Comptes 2025	Budget 2025	Comptes 2024
3181	3181000000	Pertes sur créance effectives	11 293	0	6 768
3199	3199000040	Autres charges d'exploitation	0	500	0
31		Biens, services, autres charges	11 194 013	12 311 500	10 738 543
3419	3419000100	Pertes de change sur monnaies étrangères	71 985	0	112 375
3440	3440000100	Pertes de change n/r	-590	0	65
3499	3499000010	Escompte (charges/ produits/pertes)	-6	0	0
3499	3499000020	Frais postaux	5		
3499	3499000030	Frais bancaires	2 091		
3511	3511000000	Attributions aux fonds du capital propre	631 714		
3650	3650400000	Réévaluations Participations aux entreprises publiques	0	0	40 000
34-36		Autres Charges	705 197	0	152 440
		CHARGES *	27 560 564	28 487 600	26 558 945
4231	4231000000	Taxes de cours	-269 486	-255 000	-254 577
4250	4250000000	Ventes	-15 180	-15 000	-14 956
4260	4260000020	Remboursements de dommages au patrimoine	-12 439	-14 000	-13 715
4260	4260000050	Remboursement de tiers	-190 836	-78 300	-112 022
4260	4260000070	Remboursement frais de contentieux et de poursuites	0	0	-127
4260	4260000100	Retenue frais de téléphone	-1 200	-1 500	-1 500
4270	4270000000	Amendes	-92 339	-85 000	-93 446
4309	4309000000	Autres revenus d'exploitation	-17 723	-25 300	-20 045
4419	4419000100	Gains de change	-14 325	0	-4 153
4440	4440000100	Gains de change n/r	16 137	0	-14 141
4511	4511000000	Prélèvements provenant de fonds, capital propre	-100 504	-70 300	-496 121
4634	4634000000	Subventions des entreprises publiques	-7 531 992	-7 532 000	-6 382 628
4910	4910000000	Imputations internes pour prestations de service	-148 910	-173 200	-57 462
		REVENUS	-8 378 796	-8 249 600	-7 464 893

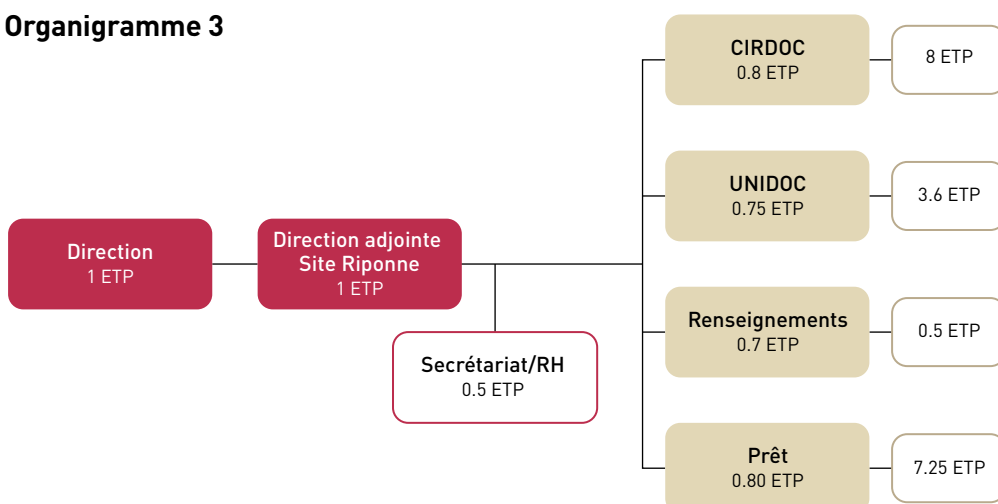
ORGANIGRAMMES



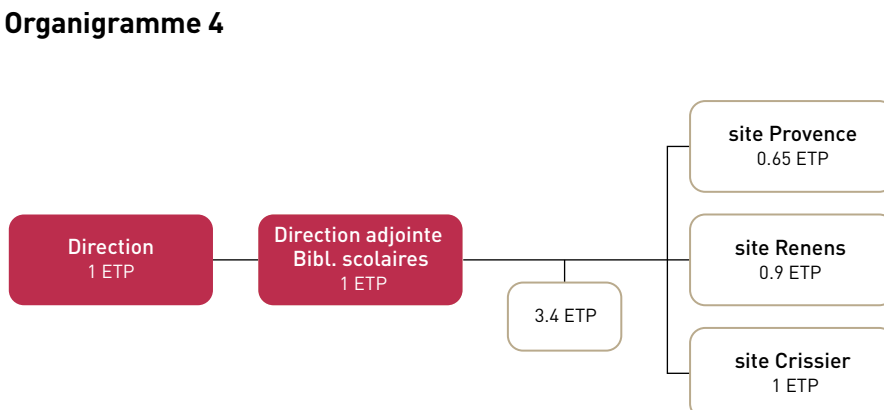
Organigramme 2



Organigramme 3



Organigramme 4



MISSIONS DE LA BCUL

La Bibliothèque cantonale et universitaire – Lausanne (BCUL) est une institution publique à vocation patrimoniale, culturelle et académique.

Sept sites

Elle déploie ses activités sur sept sites complémentaires où 218 collaborateur·rice·s œuvrent au service de la communauté universitaire lausannoise et du grand public. Tandis que les sites Unithèque et Internef, à vocation académique, sont directement intégrés au campus de l'Université de Lausanne, le site Riponne est un rendez-vous incontournable de la vie culturelle lausannoise, au cœur du palais de Rumine. Le site HEP Vaud s'adresse aux futurs enseignants et les sites de Crisser, Provence et Renens aux élèves des gymnases.

Organisation

La BCUL dépend de la Direction générale de la culture (DGC), rattachée au Département des institutions, de la culture, des infrastructures et des ressources humaines (DICIRH).

Par la taille de ses collections, la BCUL est l'une des plus grandes bibliothèques publiques et universitaires de Suisse. Son action s'inscrit dans un environnement pédagogique et informationnel en rapide mutation. En 1971, elle crée *SIBIL*, le premier système de catalogue informatisé de Suisse. En 2009, elle est la première dans le monde francophone à avoir numérisé ses ouvrages libres de droits pour y donner accès via son catalogue en ligne. Depuis 2013, le Canton a délégué à la BCUL la coordination des bibliothèques scolaires. Depuis 2016, la direction de la BCUL est chargée de la gestion stratégique et financière du réseau Renouvaud.

Intégrée à la BCUL, la Coordination Renouvaud assure sa gestion bibliothéconomique.

Missions

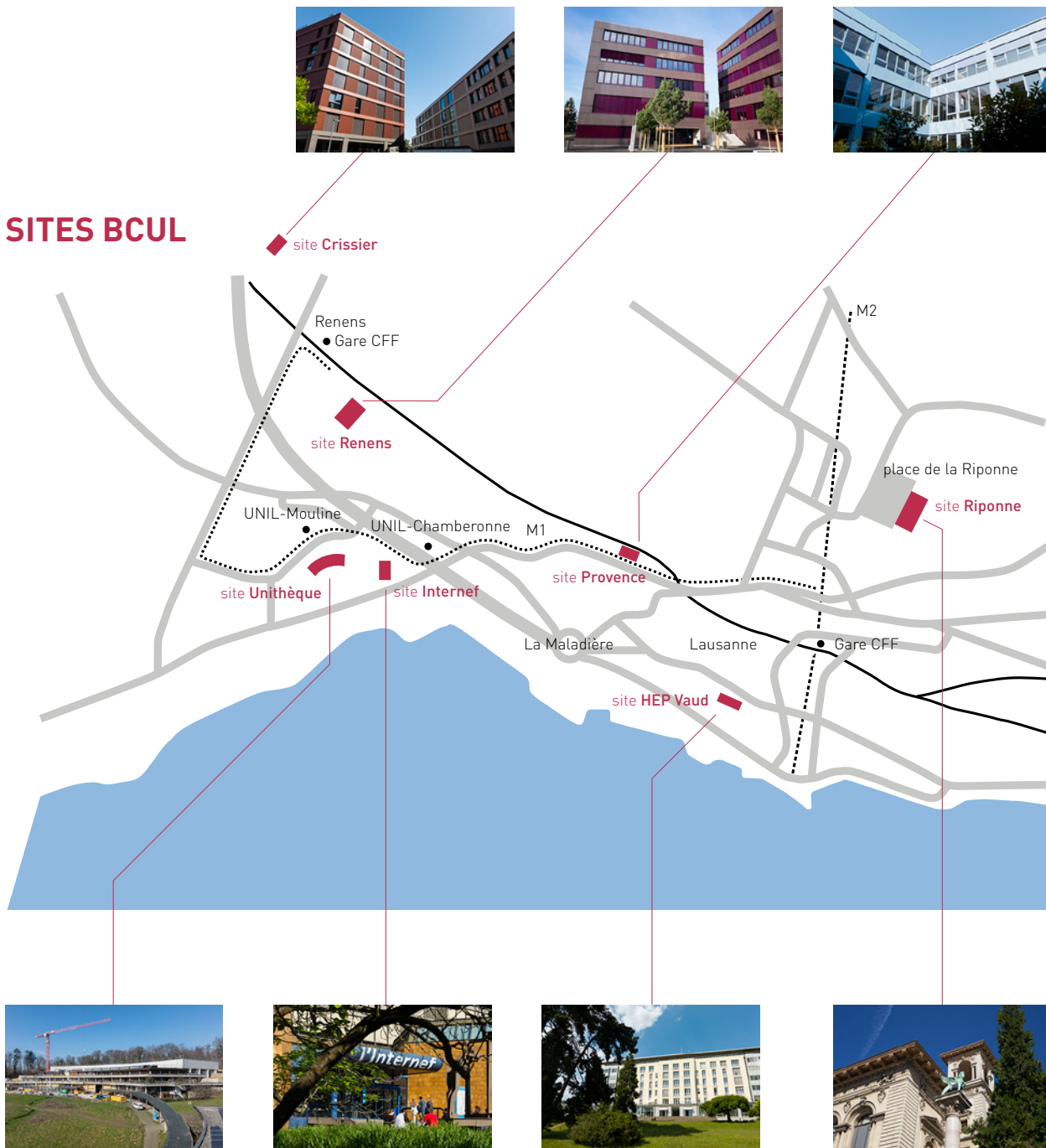
Les missions de la BCUL sont définies dans les articles 30 et 32 de la loi du 8 avril 2014 sur le patrimoine mobi-

lier et immatériel (LPMI). La BCUL acquiert la documentation intéressant la population en général, celle nécessaire à l'étude des disciplines enseignées à l'Université de Lausanne, ainsi que la production documentaire et littéraire vaudoise, contribuant au rayonnement du canton de Vaud. Sa politique d'acquisition est libre de toutes contraintes idéologiques, politiques ou religieuses. Elle respecte le droit des auteur·e·s, conformément au *Manifeste de l'UNESCO sur la bibliothèque publique*. La BCUL accomplit une mission de coordination pour les bibliothèques scolaires et conserve la production documentaire locale dans son service de Dépôt légal. Elle constitue également un pôle d'excellence en bibliothéconomie actif sur les plans cantonal, national et international.

La BCUL fournit à ses usager·ère·s le plus large accès possible aux informations et aux documents pertinents, dans les meilleurs délais et au moindre coût. L'inscription est ouverte à tous·tes dès 14 ans et permet de consulter et d'emprunter des documents physiques et électroniques.

Outre les prestations d'une bibliothèque traditionnelle, la BCUL offre au public une large palette de services spécialisés adaptés à la demande, sous la responsabilité et avec l'appui de collaborateur·rice·s qualifié·e·s, ainsi qu'un riche programme d'événements culturels gratuits, axés sur l'échange et la découverte des collections de la Bibliothèque.

SITES BCUL





INDEX DES PRINCIPAUX SIGLES


BCUL	Bibliothèque cantonale et universitaire – Lausanne
COSADOCA	Consortium de sauvetage du patrimoine documentaire en cas de catastrophe
DABC	Dépôt et abri des biens culturels
DGC	Direction générale de la culture
DGEO	Direction générale de l'enseignement obligatoire
DGEP	Direction générale de l'enseignement postobligatoire
HEP Vaud	Haute école pédagogique Vaud
LIBER	Ligue des bibliothèques européennes de recherche
SAGEFI	Service d'analyse et de gestion financière
SLSP	<i>Swiss Library Service Platform</i>
SPEV	Service du personnel de l'État de Vaud
UNIL	Université de Lausanne

CONTACTS

www.bcu-lausanne.ch
question.bcu-lausanne.ch


 @BCULausanne

 @bculausanne

 bcu-lausanne

 @ebcul.bsky.social

 @BCUL@tooting.ch

 bcu-lausanne.ch/rss

 BCU lausanne

BCU Lausanne
Site Unithèque
 CH-1015 Lausanne
 Prêt +41 21 692 47 99

BCU Lausanne
Site Internef
 CH-1015 Lausanne
 Prêt +41 21 692 48 83

BCU Lausanne
Site Riponne
 Place de la Riponne 6
 Case postale
 CH-1014 Lausanne
 Prêt +41 21 316 78 60

BCU Lausanne
Site Provence
 Avenue de Provence 26-28
 CH-1007 Lausanne
 Prêt +41 21 316 09 73

BCU Lausanne
Site HEP Vaud
 Avenue de Cour 33
 CH-1014 Lausanne

BCU Lausanne
Site Renens
 Av. du Silo 1
 CH-1020 Renens
 Prêt +41 21 338 00 28

BCU Lausanne
Site Crissier
 Chemin de Mongevon 5
 CH-1023 Crissier
 Prêt +41 21 338 24 11

BCU Lausanne
**Coordination des bibliothèques
 scolaires vaudoises**
 Place de la Riponne 6
 Case postale
 CH-1014 Lausanne
 coordbs@bcu.unil.ch

BCU Lausanne
Coordination Renouvaud
 Site Unithèque
 CH-1015 Lausanne
 coordvd@unil.ch

